



МИНИСТЕРСТВО ОБРАЗОВАНИЯ КАМЧАТСКОГО КРАЯ

КРАЕВОЕ ГОСУДАРСТВЕННОЕ АВТОНОМНОЕ УЧРЕЖДЕНИЕ
КАМЧАТСКИЙ ЦЕНТР ИНФОРМАТИЗАЦИИ И ОЦЕНКИ КАЧЕСТВА
ОБРАЗОВАНИЯ
(КГАУ «Камчатский центр информатизации и оценки качества образования»)

УТВЕРЖДАЮ

Директор краевого государственного
автономного учреждения
«Камчатский центр информатизации
и оценки качества образования»


Е.С.Шкирина

СТАТИСТИКО-АНАЛИТИЧЕСКИЙ ОТЧЕТ
по результатам Всероссийских проверочных работ в 5-х классах
общеобразовательных организаций Камчатского края в 2022 году

г. Петропавловск-Камчатский
2022 год

Оглавление

ВВЕДЕНИЕ	4
ЧАСТЬ 1. МАТЕМАТИКА.....	6
1.1 ОПИСАНИЕ ПРОВЕРОЧНОЙ РАБОТЫ	6
1.2 ИТОГИ ВЫПОЛНЕНИЯ ПРОВЕРОЧНОЙ РАБОТЫ.....	6
1.3 АНАЛИЗ РЕЗУЛЬТАТОВ ВЫПОЛНЕНИЯ ЗАДАНИЙ.....	13
1.4 ВЫВОД.....	18
ЧАСТЬ 2. РУССКИЙ ЯЗЫК.....	20
2.1 ОПИСАНИЕ ПРОВЕРОЧНОЙ РАБОТЫ	20
2.2 ИТОГИ ВЫПОЛНЕНИЯ ПРОВЕРОЧНОЙ РАБОТЫ.....	20
2.3 АНАЛИЗ РЕЗУЛЬТАТОВ ВЫПОЛНЕНИЯ ЗАДАНИЙ.....	27
2.4 ВЫВОД.....	35
ЧАСТЬ 3. ОКРУЖАЮЩИЙ МИР	37
3.1 ОПИСАНИЕ ПРОВЕРОЧНОЙ РАБОТЫ	37
3.2 ИТОГИ ВЫПОЛНЕНИЯ ПРОВЕРОЧНОЙ РАБОТЫ.....	37
3.3 АНАЛИЗ РЕЗУЛЬТАТОВ ВЫПОЛНЕНИЯ ЗАДАНИЙ.....	44
3.4 ВЫВОД.....	57

Перечень условных обозначений, сокращений и терминов, используемых в отчете:

АТЕ	Административно-территориальная единица
ВПр	Всероссийские проверочные работы
ГО	Городской округ
КИМ	Контрольные измерительные материалы
КК	Камчатский край
МО	Муниципальный округ
МР	Муниципальный район
ОО	Общеобразовательная организация, осуществляющая образовательную деятельность
ОО, подведомственные Министерству образования КК	Общеобразовательные организации, подведомственные Министерству образования Камчатского края
ПКГО	Петропавловск-Камчатский городской округ
Рособрнадзор	Федеральная служба по надзору в сфере образования и науки
РФ	Российская Федерация
УУД	Универсальные учебные действия
ФГОС ООО	Федеральный государственный образовательный стандарт начального общего образования
ФИС ОКО	Федеральная информационная система оценки качества образования

ВВЕДЕНИЕ

Всероссийские проверочные работы проводятся в целях осуществления мониторинга результатов перехода на ФГОС НОО и направлены на выявление качества подготовки обучающихся.

Результаты ВПР в совокупности с имеющейся в образовательной организации информацией, отражающей индивидуальные образовательные траектории обучающихся, рекомендуется использовать для комплексной оценки результатов обучения, совершенствования методики преподавания учебных предметов в начальной школе. Министерству образования Камчатского края результаты оценки необходимы для анализа текущего состояния региональных систем образования и формирования программ их развития.

ВПР позволяют осуществить диагностику достижения предметных и метапредметных результатов, а также уровня сформированности универсальных учебных действий и овладения межпредметными понятиями.

Предусмотрена оценка сформированности следующих УУД:

1. *личностные действия*: личностное, профессиональное, жизненное самоопределение;

2. *регулятивные действия*: планирование, контроль и коррекция, саморегуляция;

3. *общеучебные универсальные учебные действия*: поиск и выделение необходимой информации, структурирование знаний, осознанное и произвольное построение речевого высказывания в письменной форме, выбор наиболее эффективных способов решения задач в зависимости от конкретных условий, рефлексия способов и условий действия, контроль и оценка процесса и результатов деятельности; моделирование, преобразование модели;

4. *логические универсальные действия*: анализ объектов в целях выделения признаков; синтез, в том числе выведение следствий, установление причинно-следственных связей, построение логической цепи рассуждений, доказательство;

5. *коммуникативные действия*: умение с достаточной полнотой и точностью выражать свои мысли в соответствии с задачами и условиями коммуникации.

Содержание проверочной работы соответствует Федеральному государственному образовательному стандарту начального общего образования (приказ Минобрнауки России от 6 октября 2009 г. № 373) с учетом Примерной основной образовательной программы начального общего образования (одобрена решением Федерального учебно-методического объединения по общему образованию (протокол от 08.04.2015 № 1/15)) и содержания учебников, включенных в Федеральный перечень на 2021/22 учебный год.

КИМ для каждой образовательной организации предоставлялись посредством размещения в личном кабинете ОО в ФИС ОКО в заархивированном комплекте из двух вариантов. Для каждой ОО в регионе

варианты были сгенерированы индивидуально на основе банка заданий ВПР, что исключало одинаковое содержание работ для каждой школы.

Сроки проведения ВПР на 2022 год были определены приказами Рособнадзора от 16.08.2021 №1139 (весенний период) и от 28.03.2022 г. № 467 (осенний период), в которых был утверждён перечень учебных предметов для проведения ВПР и классы, обучающиеся которых являются участниками ВПР в 2022 году. ВПР в весенний период проводились в 4-х классах, в осенний период в 5-х классах в которых не проводились ВПР весеннего периода.

Технологическое сопровождение ВПР в Камчатском крае осуществлялось посредством использования ФИС ОКО. Региональным координатором процедуры определен КГАУ «Камчатский центр информатизации и оценки качества образования».

Среднестатистическое распределение предметных отметок ВПР в 5-х классах по региону представлено ниже в таблице 1.

Таблица 1.

Предмет	Кол-во участников	«2», (%)	«3», (%)	«4», (%)	«5», (%)	Средний балл	Качество обученности, (%)	Степень обученности, (%)
Математика	2768	7,4	28,2	44,3	20,1	3,77	64,4	92,6
Русский язык	2425	10,4	39,9	40,0	9,7	3,49	49,7	89,6
Окружающий мир	2773	3,5	34,1	52,2	10,2	3,69	62,5	96,5

Среднестатистическое распределение предметных отметок ВПР (весенний период) в 4-х классах по региону представлено ниже в таблице 2.

Таблица 2.

Предмет	Кол-во участников	«2», (%)	«3», (%)	«4», (%)	«5», (%)	Средний балл	Качество обученности, (%)	Степень обученности, (%)
Математика	185	6,5	22,2	44,9	26,5	3,91	71,4	93,5
Русский язык	383	7,8	31,3	43,1	17,8	3,71	60,8	92,2
Окружающий мир	106	0,9	27,4	53,8	17,9	3,89	71,7	99,1

ЧАСТЬ 1. МАТЕМАТИКА

1.1 ОПИСАНИЕ ПРОВЕРОЧНОЙ РАБОТЫ

Структура проверочной работы

Работа содержит 12 заданий. В заданиях 1, 2, 4, 5 (пункт 1), 6 (пункты 1 и 2), 7, 9 (пункты 1 и 2) необходимо записать только ответ. В заданиях 5 (пункт 2) и 11 нужно изобразить требуемые элементы рисунка. В задании 10 необходимо заполнить схему. В заданиях 3, 8, 12 требуется записать решение и ответ.

Система оценивания выполнения отдельных заданий и проверочной работы в целом

Каждое верно выполненное задание 1, 2, 4, 5 (пункт 1), 5 (пункт 2), 6 (пункт 1), 6 (пункт 2), 7, 9 (пункт 1), 9 (пункт 2) оценивается 1 баллом. Задание считается выполненным верно, если ученик дал верный ответ: записал правильное число, правильную величину, изобразил правильный рисунок. Выполнение каждого из заданий 3, 8, 10–12 оценивается от 0 до 2 баллов. Максимальный первичный балл за выполнение работы — 20

Время выполнения варианта проверочной работы

На выполнение проверочной работы по математике дается 45 минут.

Перевод первичных баллов в отметки по пятибалльной шкале

«2»	«3»	«4»	«5»
0–5	6–9	10–14	15–20

1.2 ИТОГИ ВЫПОЛНЕНИЯ ПРОВЕРОЧНОЙ РАБОТЫ

Во Всероссийских проверочных работах по математике приняли участие 2768 (76,6%) учащихся из 87 общеобразовательных организаций Камчатского края.

Распределение отметок, полученных участниками ВПР по математике, представлено на диаграмме 1МА.

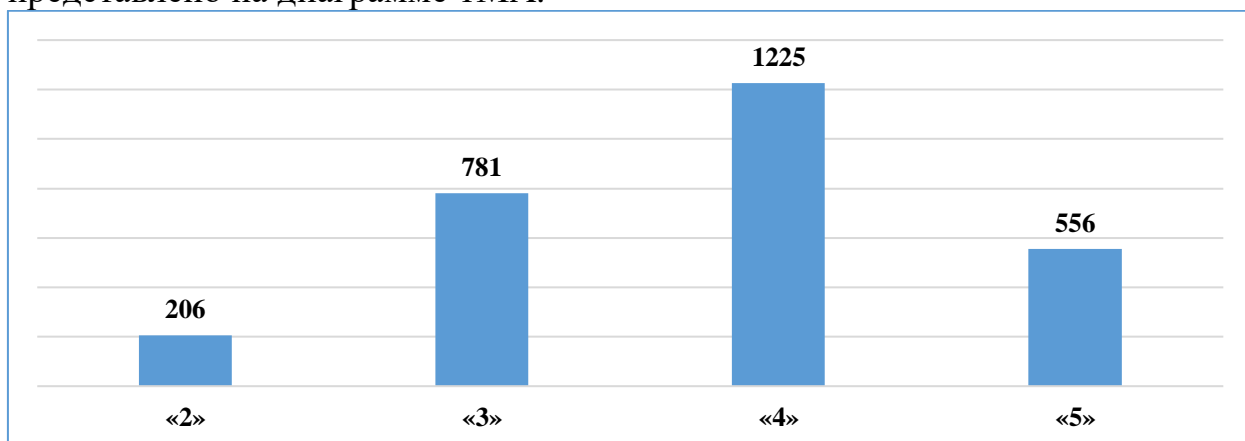


Диаграмма 1МА. Распределение отметок участников ВПР по математике, чел.

Результаты по группам участников ВПР с различным уровнем подготовки с учетом типа ОО представлены в таблице 1МА.

Таблица 1МА.

Группа участников	Доля участников, получивших отметку				Средний балл	Количество участников, получивших максимальные 20 баллов
	«2»	«3»	«4»	«5»		
участники лицеев и гимназий	4,6	10,1	39,4	45,9	4,34	4
участники СОШ	7,6	29,2	44,6	18,6	3,73	23
участники СОШ с углублённым изучением отдельных предметов	6,5	23,4	42,7	27,4	3,85	3

В таблице 2МА представлены результаты выполнения проверочной работы по математике по РФ, АТЕ и ОО Камчатского края.

Таблица 2МА. Результаты ВПР по РФ, АТЕ и ОО Камчатского края

Группы участников	Доля участников, получивших отметку				Средний балл
	«2»	«3»	«4»	«5»	
Вся выборка	4,9	25,9	45,5	23,7	3,88
Камчатский край	7,4	28,2	44,3	20,1	3,77
Алеутский МО	0,0	37,5	50,0	12,5	3,75
МБОУ "Никольская средняя общеобразовательная школа"	0,0	37,5	50,0	12,5	3,75
Быстринский МР	14,7	47,1	29,4	8,8	3,32
МБОУ "Быстринская средняя общеобразовательная школа"	10,3	48,3	31,0	10,3	3,41
МБОУ "Анавгайская средняя общеобразовательная школа"	40,0	40,0	20,0	0,0	2,80
Вилючинский ГО	5,5	23,1	46,2	25,1	3,91
МБОУ "Средняя школа № 1"	15,9	27,5	47,8	8,7	3,49
МБОУ "Средняя школа № 2"	0,0	11,8	44,7	43,4	4,32
МБОУ "Средняя школа № 9"	0,0	33,3	46,3	20,4	3,87
Елизовский МР	5,5	20,9	46,6	27,0	3,95
МБОУ "Елизовская средняя школа № 1 имени М.В. Ломоносова "	0,0	25,4	33,9	40,7	4,15
МБОУ "Елизовская средняя школа № 2"	2,8	19,4	38,9	38,9	4,14
МБОУ "Елизовская средняя школа № 3"	7,3	23,6	50,9	18,2	3,80
МБОУ "Елизовская основная школа № 4"	0,0	38,5	7,7	53,9	4,15
МБОУ "Елизовская средняя школа № 7 имени О.Н. Мамченкова"	4,2	11,3	52,1	32,4	4,13
МБОУ "Елизовская школа средняя № 8"	3,7	9,9	50,6	35,8	4,19
МБОУ "Елизовская средняя школа № 9 имени Романа Васильевича Федины"	11,9	22,4	47,8	17,9	3,72
МБОУ "Николаевская средняя школа"	8,3	33,3	58,3	0,0	3,50

Группы участников	Доля участников, получивших отметку				Средний балл
	«2»	«3»	«4»	«5»	
МБОУ "Раздольненская средняя школа имени В.Н. Ролдугина"	10,0	40,0	45,0	5,0	3,45
МБОУ "Корякская средняя школа"	17,7	47,1	32,4	2,9	3,21
МБОУ "Начикинская средняя школа"	0,0	20,0	40,0	40,0	4,20
МБОУ "Термальненская средняя школа" им. Героя Российской Федерации А.Н. Попова	16,7	27,8	44,4	11,1	3,50
МБОУ "Пионерская средняя школа имени М.А. Евсюковой"	0,0	8,3	56,3	35,4	4,27
МБОУ "Нагорненская средняя школа"	0,0	0,0	80,0	20,0	4,20
МБОУ "Средняя школа Вулканного городского поселения"	5,6	27,8	50,0	16,7	3,78
МБОУ "Лесновская основная школа"	0,0	27,3	54,6	18,2	3,91
Карагинский МР	5,3	42,1	52,6	0,0	3,47
МБОУ "Ивашкинская средняя школа"	0,0	22,2	77,8	0,0	3,78
МБОУ "Тымлатская средняя школа"	20,0	60,0	20,0	0,0	3,00
МБОУ "Карагинская основная школа"	0,0	66,7	33,3	0,0	3,33
МБОУ "Ильпырская основная школа"	0,0	50,0	50,0	0,0	3,50
Мильковский МР	8,3	41,7	25,0	25,0	3,67
МБОУ "Атласовская средняя школа"	25,0	25,0	25,0	25,0	3,50
МБОУ "Шаромская средняя школа"	0,0	50,0	50,0	0,0	3,50
МБОУ "Лазовская средняя школа"	0,0	0,0	0,0	100,0	5,00
МБОУ "Долиновская средняя школа"	0,0	100,0	0,0	0,0	3,00
Олюторский МР	0,0	41,2	26,5	32,4	3,91
МКОУ "Тиличикская средняя школа"	0,0	37,5	31,3	31,3	3,94
МКОУ "Пахачинская средняя школа"	0,0	33,3	33,3	33,3	4,00
МКОУ "Ачайваямская средняя школа"	0,0	50,0	0,0	50,0	4,00
МКОУ "Апукская средняя школа"	0,0	66,7	16,7	16,7	3,50
МКОУ "Вывенкская средняя школа"	0,0	25,0	25,0	50,0	4,25
Пенжинский МР	0,0	50,0	37,5	12,5	3,63
МКОУ "Слаутнинская средняя школа"	0,0	50,0	33,3	16,7	3,67
МКОУ "Аянкинская средняя школа"	0,0	50,0	50,0	0,0	3,50
Петропавловск-Камчатский ГО	8,1	29,4	44,4	18,2	3,73
МАОУ "Средняя школа № 1 " Петропавловск-Камчатского городского округа"	7,0	25,4	52,1	15,5	3,76
МАОУ "Средняя школа № 3 имени А.С. Пушкина " Петропавловск-Камчатского городского округа"	5,9	29,4	38,2	26,5	3,85
МБОУ "Средняя школа № 4 имени А.М. Горького" Петропавловск-Камчатского городского округа"	0,0	10,5	73,7	15,8	4,05
МБОУ "Основная школа № 5" Петропавловск-Камчатского городского округа"	13,3	26,7	46,7	13,3	3,60

Группы участников	Доля участников, получивших отметку				Средний балл
	«2»	«3»	«4»	«5»	
МБОУ "Основная школа № 6" Петропавловск-Камчатского городского округа"	0,0	20,0	30,0	50,0	4,30
МБОУ "Средняя школа № 7 " Петропавловск-Камчатского городского округа"	9,1	42,4	36,4	12,1	3,51
МАОУ "Средняя школа № 8 " Петропавловск-Камчатского городского округа"	10,5	54,4	29,8	5,3	3,30
МБОУ "Средняя школа № 10" Петропавловск-Камчатского городского округа"	10,0	22,5	40,0	27,5	3,85
МБОУ "Средняя школа № 11 имени В.Д. Бубенина" Петропавловск- Камчатского городского округа"	11,1	27,0	46,0	15,9	3,67
МБОУ "Средняя школа № 12 " Петропавловск-Камчатского городского округа"	7,1	42,9	39,3	10,7	3,54
МБОУ "Средняя школа № 15 " Петропавловск-Камчатского городского округа"	3,6	39,3	39,3	17,9	3,71
МБОУ "Средняя школа № 17 имени В.С. Завойко" Петропавловск- Камчатского городского округа"	2,4	29,3	56,1	12,2	3,78
МБОУ "Средняя школа № 20 " Петропавловск-Камчатского городского округа"	7,5	22,5	62,5	7,5	3,70
МБОУ "Лицей № 21"	4,6	0,0	40,9	54,6	4,45
МАОУ "Средняя школа № 24" Петропавловск-Камчатского городского округа"	9,3	30,7	48,0	12,0	3,63
МБОУ "Средняя школа № 26" Петропавловск-Камчатского городского округа"	4,4	26,1	41,3	28,3	3,93
МАОУ "Средняя школа № 27" Петропавловск-Камчатского городского округа"	15,2	28,3	47,8	8,7	3,50
МАОУ "Средняя школа № 28 имени Г.Ф. Кирдищева" Петропавловск- Камчатского городского округа"	6,1	26,5	55,1	12,2	3,73
МАОУ "Средняя школа № 30" Петропавловск-Камчатского городского округа"	9,1	21,2	39,4	30,3	3,91
МАОУ "Средняя школа № 31" Петропавловск-Камчатского городского округа"	7,7	33,3	43,6	15,4	3,67
МБОУ "Основная школа № 32" Петропавловск-Камчатского городского округа"	0,0	36,4	54,6	9,1	3,73
МАОУ "Средняя школа № 33 с углубленным изучением отдельных предметов" Петропавловск- Камчатского городского округа"	2,6	18,2	46,8	32,5	4,09

Группы участников	Доля участников, получивших отметку				Средний балл
	«2»	«3»	«4»	«5»	
МБОУ "Средняя школа № 34 с углубленным изучением отдельных предметов" Петропавловск-Камчатского городского округа"	12,8	31,9	36,2	19,2	3,62
МБОУ "Средняя школа № 35" Петропавловск-Камчатского городского округа"	16,1	45,2	29,0	9,7	3,32
МАОУ "Средняя школа № 36" Петропавловск-Камчатского городского округа"	2,5	48,1	40,5	8,9	3,56
МБОУ "Основная школа № 37" Петропавловск-Камчатского городского округа"	15,4	23,1	53,9	7,7	3,54
МАОУ "Гимназия № 39" Петропавловск-Камчатского городского округа"	4,6	12,6	39,1	43,7	4,22
МБОУ "Средняя школа № 40 " Петропавловск-Камчатского городского округа"	5,9	21,8	49,5	22,8	3,89
МБОУ "Средняя школа № 41" Петропавловск-Камчатского городского округа"	0,0	12,5	50,0	37,5	4,25
МАОУ "Средняя школа № 42" Петропавловск-Камчатского городского округа"	17,6	29,8	44,3	8,4	3,44
МАОУ "Средняя школа № 43" Петропавловск-Камчатского городского округа"	3,9	30,8	53,9	11,5	3,73
МАОУ "Средняя школа № 45" Петропавловск-Камчатского городского округа"	7,1	40,0	41,2	11,8	3,58
Соболевский МР	0,0	30,8	53,9	15,4	3,85
МОКУ "Соболевская средняя школа"	0,0	16,7	50,0	33,3	4,17
МОКУ "Устьевая школа основного общего образования"	0,0	50,0	50,0	0,0	3,50
МОКУ "Крутогоровская средняя школа"	0,0	0,0	100,0	0,0	4,00
Тигильский МР	7,1	35,7	42,9	14,3	3,64
МБОУ "Тигильская средняя общеобразовательная школа"	10,0	40,0	30,0	20,0	3,60
МБОУ "Ковранская средняя школа"	0,0	33,3	66,7	0,0	3,67
МБОУ "Воямпольская средняя общеобразовательная школа" "" "	0,0	0,0	100,0	0,0	4,00
Усть-Большерецкий МР	13,0	34,8	43,5	8,7	3,48
МБОУ Октябрьская средняя общеобразовательная школа № 1	0,0	50,0	33,3	16,7	3,67
МБОУ Усть-Большерецкая средняя общеобразовательная школа № 2	11,1	66,7	22,2	0,0	3,11
МАОУ Озерновская средняя общеобразовательная школа № 3 Усть-Большерецкого муниципального района	4,0	24,0	64,0	8,0	3,76

Группы участников	Доля участников, получивших отметку				Средний балл
	«2»	«3»	«4»	«5»	
МБОУ Большерецкая средняя общеобразовательная школа № 5	25,0	12,5	62,5	0,0	3,38
МБОУ Апачинская средняя общеобразовательная школа № 7	33,3	16,7	25,0	25,0	3,42
Усть-Камчатский МР	4,2	27,4	46,3	22,1	3,86
МБОУ "Средняя школа № 4 п. Ключи"	4,6	36,4	45,5	13,6	3,68
МБОУ "Средняя школа № 6 п. Козыревск"	0,0	0,0	66,7	33,3	4,33
МБОУ "Средняя школа № 2 п. Усть-Камчатск"	7,3	34,2	53,7	4,9	3,56
МБОУ "Средняя школа № 5 п. Ключи-1"	0,0	20,0	20,0	60,0	4,40
ОО, подведомственные Министерству образования КК	15,6	42,7	33,3	8,3	3,34
КГОБУ "Средняя школа №2"	17,4	47,8	34,8	0,0	3,17
КГОБУ "Мильковская средняя школа №1"	19,5	36,6	39,0	4,9	3,29
КГОБУ "Мильковская средняя школа №2"	9,4	46,9	25,0	18,8	3,53

7,4% обучающихся от всех принявших участие в ВПР по математике выполнили правильно менее 50% заданий проверочной работы, продемонстрировав уровень освоения образовательной программы ниже базового, что на 2,5% выше показателя по РФ.

Степень обученности (доля обучающихся, выполнивших работу на «3», «4» и «5» от общего количества выполнявших работу) в целом по Камчатскому краю составила 92,6% и находится в диапазоне высокого уровня, вместе с тем это на 2,5% ниже показателя по РФ.

Результаты ВПР показали, что качество обученности по математике (доля обучающихся, выполнивших работу на «4» и «5») в целом по Камчатскому краю составило 64,4%, что также ниже показателя по РФ на 4,8%.

В четырех АТЕ все участники справились с ВПР по математике (Алеутский МО, Олюторский МР, Пенжинский МР, Соболевский МР).

Лучше всего с ВПР по математике справились участники из Елизовского МР (количество участников 616 человек, качество знаний составило 73,5%, средний балл составил 3,95, при этом 10 участников смогли набрать максимальные 20 баллов), хуже всего задания работы выполнили участники из Быстринского МР (34 участника, качество знаний составило 38,2%, средний балл составил 3,32).

Максимальный балл (20 баллов) за ВПР по математике смогли получить 30 участников (4 школьника из Вилючинского ГО, 10 – из Елизовского МР, 13 участников из Петропавловск-Камчатского ГО, по 1 участнику из Соболевского МР, Усть-Большерецкого МР и Усть-Камчатского МР).

На диаграмме 2МА представлена сравнительная характеристика показателя обученности по математике по АТЕ в сравнении с показателем по Камчатскому краю, с учетом ранжирования относительно средней степени обученности по Камчатскому краю в 92,6%.

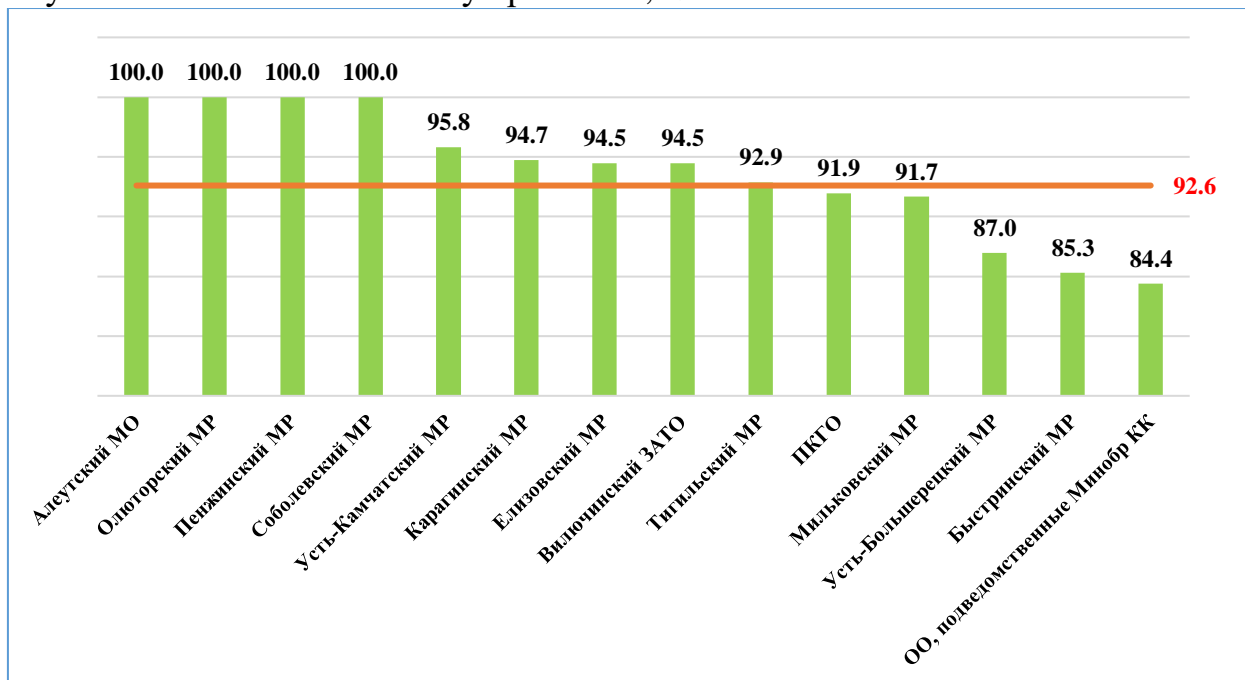


Диаграмма 2МА. Сравнительная характеристика показателя обученности по АТЕ в сравнении с показателем по Камчатскому краю, %

Из представленных данных видно, что обучающиеся всех АТЕ, а также образовательных организаций, подведомственных Министерству образования Камчатского края, показали высокую степень обученности (показатель в диапазоне от 84,4% до 100,0%).

На диаграмме 3МА представлено распределение среднего балла, полученного обучающимися за выполнение проверочной работы по математике, по АТЕ в сравнении с показателем по Камчатскому краю.

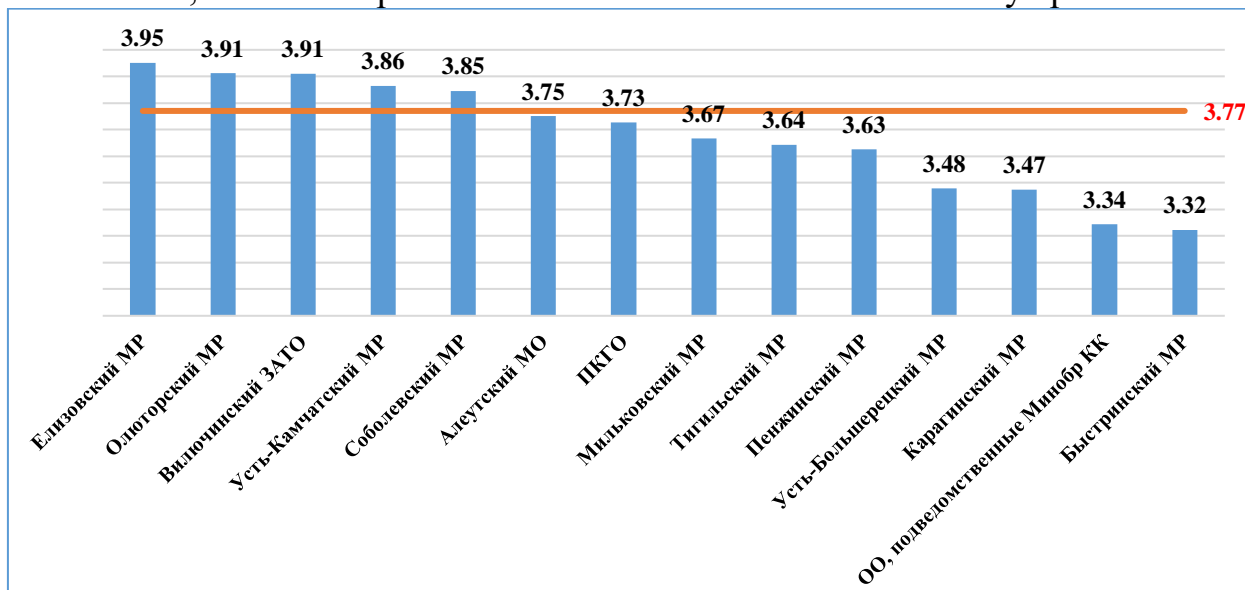


Диаграмма 3МА. Распределение среднего балла по АТЕ в сравнении с показателем по Камчатскому краю, %

Статистические данные свидетельствуют о том, что в Камчатском крае в 2022 году средний балл составил 3,77, что на 0,26 ниже соответствующего показателя 2021 года. Снижение среднего балла является следствием увеличения доли участников, не справившихся с выполнением работы на 3,4% и справившихся на «удовлетворительно» на 7,6%, а также уменьшения доли участников, справившихся на «отлично» на 11,9%.

Наиболее высокие результаты по значению среднего балла показали обучающиеся общеобразовательных организаций Елизовского МР, Олюторского МР, Вилючинского ГО (средний балл колеблется от 3,91 до 3,95 баллов).

1.3 АНАЛИЗ РЕЗУЛЬТАТОВ ВЫПОЛНЕНИЯ ЗАДАНИЙ

Общие результаты выполнения заданий обучающимися в Камчатском крае в сравнении с показателями по РФ представлены на диаграмме 4МА.

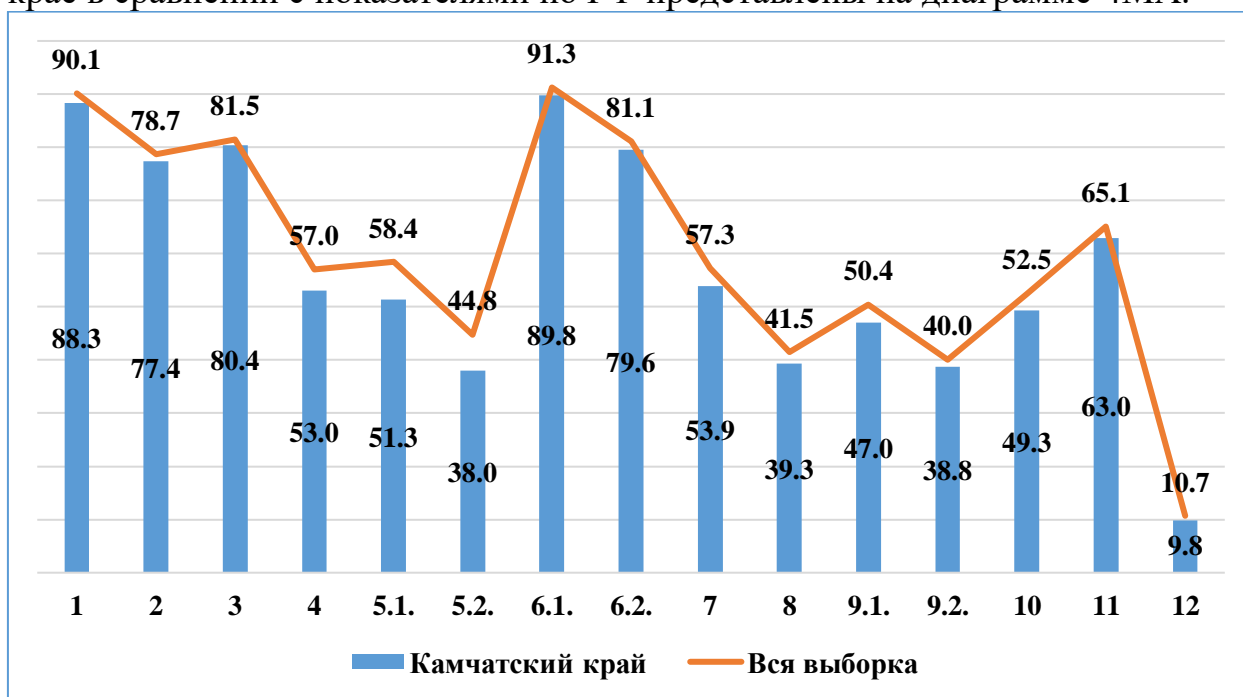


Диаграмма 4МА. Выполнение заданий обучающимися в Камчатском крае в сравнении с показателями по РФ, %

Статистический анализ выполнения заданий представлен в таблице 3МА.

Таблица 3МА.

Номер задания в КИМ	Проверяемые элементы содержания / умения	Уровень сложности задания	Процент выполнения задания в Камчатском крае				
			средний	в группе получивших "2"	в группе получивших "3"	в группе получивших "4"	в группе получивших "5"
1	Умение выполнять арифметические действия с	Б	88,3	61,2	82,3	92,9	96,8

Номер задания в КИМ	Проверяемые элементы содержания / умения	Уровень сложности задания	Процент выполнения задания в Камчатском крае				
			средний	в группе получив ших "2"	в группе получив ших "3"	в группе получив ших "4"	в группе получив ших "5"
	числами и числовыми выражениями. Выполнять устно сложение, вычитание, умножение и деление однозначных, двузначных и трехзначных чисел в случаях, сводимых к действиям в пределах 100 (в том числе с нулем и числом 1).						
2	Умение выполнять арифметические действия с числами и числовыми выражениями. Вычислять значение числового выражения (содержащего 2–3 арифметических действия, со скобками и без скобок).	Б	77,4	39,8	66,2	84,0	92,3
3	Использование начальных математических знаний для описания и объяснения окружающих предметов, процессов, явлений, для оценки количественных и пространственных отношений предметов, процессов, явлений. Решать арифметическим способом (в 1–2 действия) учебные задачи и задачи, связанные с повседневной жизнью.	Б	80,4	26,2	69,7	89,1	96,1
4	Использование начальных математических знаний для описания и объяснения окружающих предметов, процессов, явлений, для оценки количественных и пространственных отношений предметов, процессов, явлений. Читать, записывать и сравнивать величины (массу, время, длину, площадь, скорость), используя основные единицы измерения величин и соотношения между ними (килограмм – грамм; час – минута, минута – секунда; километр – метр, метр – дециметр, дециметр – сантиметр, метр – сантиметр, сантиметр – миллиметр).	Б	53,0	13,6	33,3	58,7	82,7
5.1	Умение исследовать, распознавать геометрические фигуры. Вычислять периметр треугольника, прямоугольника и квадрата,	Б	51,3	13,6	32,9	54,6	84,0

Номер задания в КИМ	Проверяемые элементы содержания / умения	Уровень сложности задания	Процент выполнения задания в Камчатском крае				
			средний	в группе получив ших "2"	в группе получив ших "3"	в группе получив ших "4"	в группе получив ших "5"
	площадь прямоугольника и квадрата.						
5.2	Умение изображать геометрические фигуры. Выполнять построение геометрических фигур с заданными измерениями (отрезок, квадрат, прямоугольник) с помощью линейки, угольника.	Б	38,0	5,8	21,1	38,4	72,8
6.1	Умение работать с таблицами, схемами, графиками диаграммами. Читать несложные готовые таблицы.	Б	89,8	54,9	85,4	95,1	97,1
6.2	Умение работать с таблицами, схемами, графиками диаграммами, анализировать и интерпретировать данные. Сравнить и обобщать информацию, представленную в строках и столбцах несложных таблиц и диаграмм.	Б	79,6	31,6	71,6	86,0	94,4
7	Умение выполнять арифметические действия с числами и числовыми выражениями. Выполнять письменно действия с многозначными числами (сложение, вычитание, умножение и деление на однозначное, двузначное числа в пределах 10 000) с использованием таблиц сложения и умножения чисел, алгоритмов письменных арифметических действий (в том числе деления с остатком).	Б	53,9	14,1	32,4	61,3	82,7
8	Умение решать текстовые задачи. Читать, записывать и сравнивать величины (массу, время, длину, площадь, скорость), используя основные единицы измерения величин и соотношения между ними (килограмм – грамм; час – минута, минута – секунда; километр – метр, метр – дециметр, дециметр – сантиметр, метр – сантиметр, сантиметр – миллиметр); решать задачи в 3–4 действия.	Б	39,3	1,7	7,6	44,0	87,3
9.1	Овладение основами логического и алгоритмического мышления.	Б	47,0	7,3	26,1	50,5	83,5

Номер задания в КИИМ	Проверяемые элементы содержания / умения	Уровень сложности задания	Процент выполнения задания в Камчатском крае				
			средний	в группе получив ших "2"	в группе получив ших "3"	в группе получив ших "4"	в группе получив ших "5"
	Интерпретировать информацию, полученную при проведении несложных исследований (объяснять, сравнивать и обобщать данные, делать выводы и прогнозы).						
9.2	Овладение основами логического и алгоритмического мышления. Интерпретировать информацию, полученную при проведении несложных исследований (объяснять, сравнивать и обобщать данные, делать выводы и прогнозы).	Б	38,8	4,9	17,8	40,5	77,0
10	Овладение основами логического и алгоритмического мышления. Собирать, представлять, интерпретировать информацию.	П	49,3	6,3	23,6	56,5	85,4
11	Овладение основами пространственного воображения. Описывать взаимное расположение предметов в пространстве и на плоскости.	Б	63,0	22,1	44,4	69,6	89,6
12	Овладение основами логического и алгоритмического мышления. Решать задачи в 3–4 действия.	П	9,8	0,2	1,3	5,6	34,5

В целом по Камчатскому краю результативность выполнения заданий находится в пределах от 9,8% до 89,8%.

Значения показателя результативности, распределяются по уровням следующим образом: низкая результативность – 0-59%; достаточная результативность – 60-69%; высокая результативность – 70-100%.

На низком уровне выполнены задания базового уровня сложности № 4, 5, 7, 8, 9 и задания повышенного уровня сложности №№ 10, 12, проверяющие следующие умения:

- читать, записывать и сравнивать величины (время), используя основные единицы измерения величин и соотношения между ними,
- решать текстовые задачи в три-четыре действия, исследовать, распознавать и изображать геометрические фигуры, интерпретировать информацию (объяснять, сравнивать и обобщать данные, делать выводы и прогнозы);

- извлекать и интерпретировать информацию, представленную в виде текста, строить связи между объектами, а также решать текстовые задачи в три-четыре действия.

На достаточном уровне выполнено задание № 11, проверяющее овладение основами пространственного воображения.

Задания №№ 1, 2, 3, 6 выполнены на высоком уровне. Данные задания проверяли умения выполнять арифметические действия с числами и числовыми выражениями, решать арифметическим способом (в одно-два действия) учебные задачи и задачи, связанные с повседневной жизнью, работать с таблицами, схемами, графиками, диаграммами, анализировать и интерпретировать данные.

В группе участников, получивших «неудовлетворительно», на достаточном уровне выполнено одно задание № 1, проверяющее умения выполнять арифметические действия с числами и числовыми выражениями, выполнять устно сложение, вычитание, умножение и деление однозначных, двузначных и трехзначных чисел в случаях, сводимых к действиям в пределах 100 (в том числе с нулем и числом 1). Остальные задания выполнены на низком уровне.

В группе участников, получивших отметку «удовлетворительно», на низком уровне выполнены задания №№ 4, 5, 7-11, на достаточном – задания №№ 2, 3, на высоком уровне - №№ 1, 6.

В группе участников, получивших отметку «хорошо», на низком уровне выполнены задания №№ 4, 5, 8, 9, 10, 12, на достаточном – задания №№ 7, 11, на высоком уровне - №№ 1, 2, 3, 6.

В группе участников, получивших отметку «отлично», на низком уровне выполнено задание №№ 12, остальные задания выполнены на высоком уровне.

Анализ отчетной формы из ФИС ОКО «Сравнение отметок с отметками по журналу» позволяет провести сравнительную характеристику выставленных отметок за выполнение проверочной работы по математике с итоговыми отметками по журналу за предыдущий учебный год, который представлен на диаграмме 5МА.

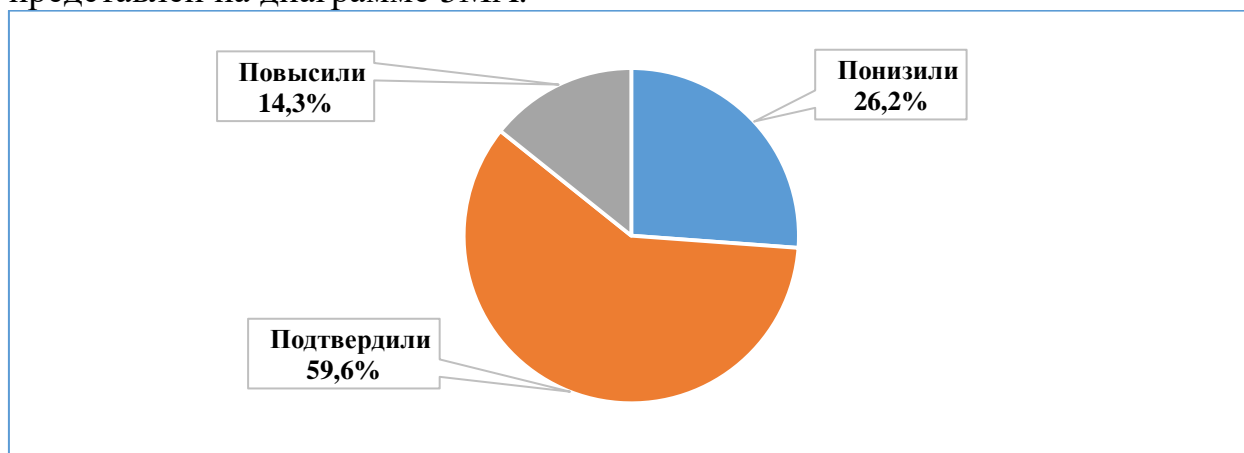


Диаграмма 5МА. Сравнительная характеристика выставленных отметок за выполнение проверочной работы с отметками по журналу, %

Представленный анализ данных позволяет констатировать, что около 60,0% отметок за выполнение проверочной работы по математике выставлено объективно.

1.4 ВЫВОД

На диаграмме 6МА представлена динамика результатов ВПР по математике за последние 3 года.

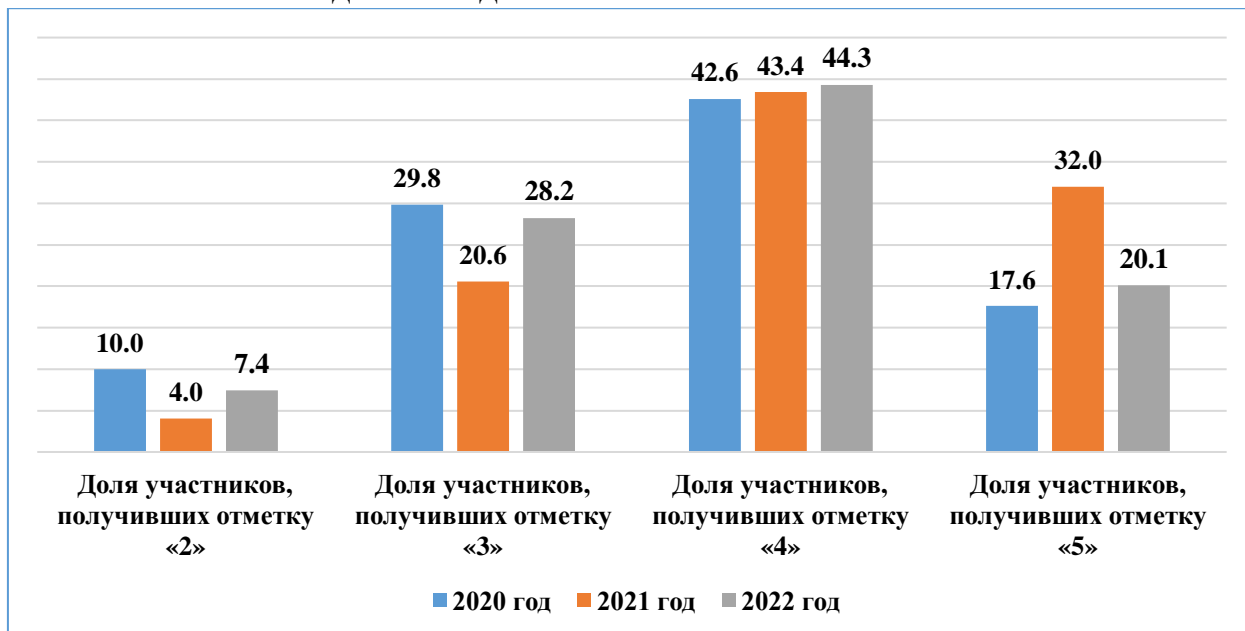


Диаграмма 6МА. Динамика результатов ВПР по математике за последние 3 года, %

Динамика среднего балла ВПР по математике за последние 3 года представлена на диаграмме 7МА.

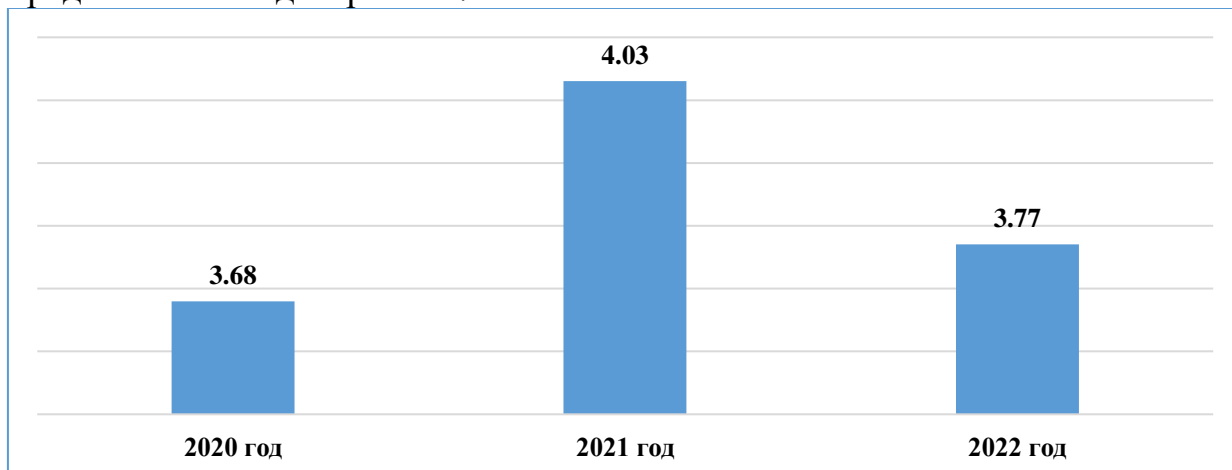


Диаграмма 7МА. Динамика среднего балла ВПР по математике за последние 3 года

Анализ результатов ВПР по математике в 5-х классах позволяет отметить общую отрицательную динамику результативности: качество знаний, уровень обученности и средний балл снизились по сравнению с результатами 2021 года (на 11,0%, 3,4% и 0,26 балла соответственно).

Результативность выполнения заданий по математике базового уровня сложности №№ 4, 5, 9 и заданий повышенного уровня сложности №№ 10, 12 по-прежнему остается на низком уровне.

ЧАСТЬ 2. РУССКИЙ ЯЗЫК

2.1 ОПИСАНИЕ ПРОВЕРОЧНОЙ РАБОТЫ

Структура проверочной работы

Вариант проверочной работы состоит из двух частей, которые выполняются в разные дни и различаются по содержанию и количеству заданий, и включает в себя 15 заданий. Часть 1 содержит 3 задания: диктант (задание 1) и 2 задания по написанному тексту. Часть 2 содержит 12 заданий, в том числе 9 заданий к приведенному в варианте проверочной работы тексту для чтения.

Система оценивания выполнения отдельных заданий и проверочной работы в целом

Выполнение задания 1 оценивается по критериям в совокупности от 0 до 7 баллов. Ответ на каждое из заданий 2, 7, 12, 13, 15 оценивается от 0 до 3 баллов. Ответы на задание 3 по пункту 1) оцениваются от 0 до 1 балла, по пункту 2) – от 0 до 3 баллов. Ответ на каждое из заданий 4, 6, 8, 11 оценивается от 0 до 2 баллов. Правильный ответ на каждое из заданий 5, 9, 10, 14 оценивается 1 баллом. Правильно выполненная работа оценивается 38 первичными баллами.

Время выполнения варианта проверочной работы

На выполнение проверочной работы по русскому языку дается 90 минут.

Задания частей 1 и 2 выполняются в разные дни. На выполнение заданий части 1 отводится 45 минут, в конце этого времени ответы на задания части 1 сдаются. На выполнение заданий части 2 отводится также 45 минут.

Перевод первичных баллов в отметки по пятибалльной шкале

«2»	«3»	«4»	«5»
0-13	14-23	24-32	33-38

2.2 ИТОГИ ВЫПОЛНЕНИЯ ПРОВЕРОЧНОЙ РАБОТЫ

Во Всероссийских проверочных работах по русскому языку приняли участие 2425 (67,1%) учащихся из 83 общеобразовательных организаций Камчатского края.

Распределение отметок, полученных участниками ВПР по русскому языку, представлено на диаграмме 1РУ.

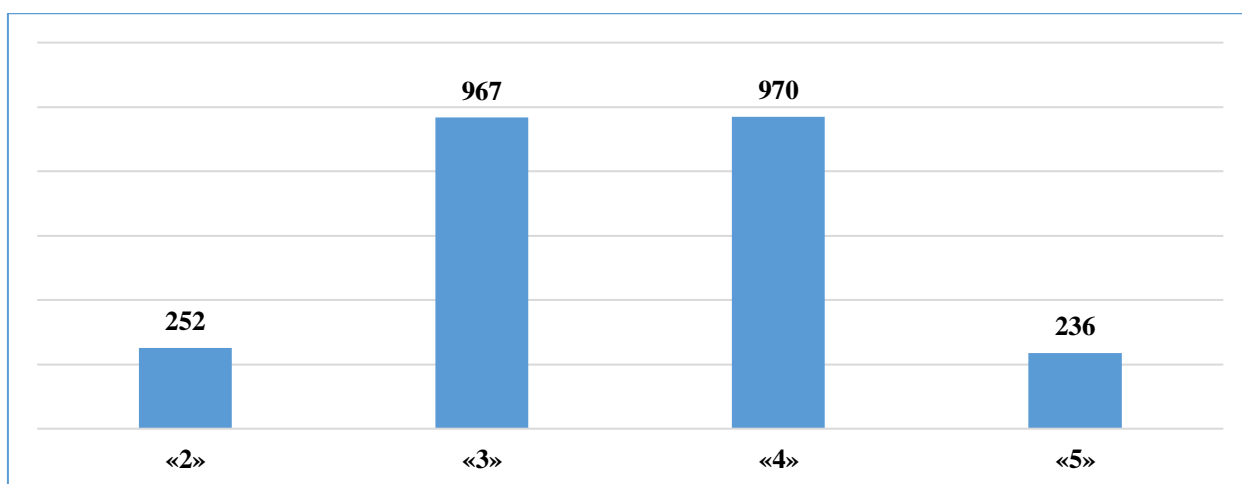


Диаграмма 1РУ. Распределение отметок участников ВПР по русскому языку, чел.

Результаты по группам участников ВПР с различным уровнем подготовки с учетом типа ОО представлены в таблице 1РУ.

Таблица 1РУ.

Группа участников	Доля участников, получивших отметку				Средний балл	Количество участников, получивших максимальные 38 баллов
	«2»	«3»	«4»	«5»		
участники лицеев и гимназий	12,9	52,5	25,7	8,9	3,31	0
участники СОШ	10,2	39,7	40,5	9,6	3,5	10
участники СОШ с углублённым изучением отдельных предметов	13,9	25,0	47,2	13,9	3,61	2

В таблице 2РУ представлены результаты выполнения проверочной работы по русскому языку по РФ, АТЕ и ОО Камчатского края.

Таблица 2РУ. Результаты ВПР по РФ, АТЕ и ОО Камчатского края

Группы участников	Доля участников, получивших отметку				Средний балл
	«2»	«3»	«4»	«5»	
Вся выборка	9,4	34,8	43,2	12,6	3,59
Камчатский край	10,4	39,9	40,0	9,7	3,49
Алеутский МО	0,0	37,5	62,5	0,0	3,63
МБОУ "Никольская средняя общеобразовательная школа"	0,0	37,5	62,5	0,0	3,63
Быстринский МР	6,9	34,5	44,8	13,8	3,66
МБОУ "Быстринская средняя общеобразовательная школа "	4,2	29,2	50,0	16,7	3,79
МБОУ "Анавгайская средняя общеобразовательная школа "	20,0	60,0	20,0	0,0	3,00
Вилючинский ГО	5,8	36,7	47,3	10,1	3,62
МБОУ "Средняя школа № 1"	15,1	38,4	41,1	5,5	3,37
МБОУ "Средняя школа № 2"	0,0	29,1	55,7	15,2	3,86
МБОУ "Средняя школа № 9"	1,8	45,5	43,6	9,1	3,60
Елизовский МР	8,0	38,2	40,9	12,9	3,59
МБОУ "Елизовская средняя школа № 1 имени М.В. Ломоносова "	5,5	30,9	34,6	29,1	3,87

Группы участников	Доля участников, получивших отметку				Средний балл
	«2»	«3»	«4»	«5»	
МБОУ "Елизовская средняя школа № 2"	4,2	53,5	36,6	5,6	3,44
МБОУ "Елизовская средняя школа № 7 имени О.Н. Мамченкова"	5,3	22,7	54,7	17,3	3,84
МБОУ "Елизовская школа средняя № 8"	5,6	30,6	55,6	8,3	3,67
МБОУ "Николаевская средняя школа"	14,3	33,3	47,6	4,8	3,43
МБОУ "Раздольненская средняя школа имени В.Н. Ролдугина"	13,6	45,5	27,3	13,6	3,41
МБОУ "Корякская средняя школа"	14,3	42,9	31,4	11,4	3,40
МБОУ "Начикинская средняя школа"	22,2	66,7	11,1	0,0	2,89
МБОУ "Паратунская средняя школа"	31,6	47,4	5,3	15,8	3,05
МБОУ " Термальненская средняя школа" им. Героя Российской Федерации А.Н. Попова	13,6	45,5	18,2	22,7	3,50
МБОУ "Пионерская средняя школа имени М.А. Евсюковой"	0,0	37,5	47,5	15,0	3,78
МБОУ "Нагорненская средняя школа"	0,0	33,3	60,0	6,7	3,73
МБОУ "Средняя школа Вулканного городского поселения"	14,3	47,6	38,1	0,0	3,24
МБОУ "Лесновская основная школа"	0,0	50,0	40,0	10,0	3,60
Карагинский МР	25,8	38,7	35,5	0,0	3,10
МБОУ "Ивашкинская средняя школа"	0,0	22,2	77,8	0,0	3,78
МБОУ "Тымлатская средняя школа"	50,0	50,0	0,0	0,0	2,50
МБОУ "Оссорская средняя школа"	30,8	46,2	23,1	0,0	2,92
МБОУ "Карагинская основная школа"	33,3	66,7	0,0	0,0	2,67
МБОУ "Ильпырская основная школа"	50,0	0,0	50,0	0,0	3,00
Мильковский МР	7,1	57,1	35,7	0,0	3,29
МБОУ "Атласовская средняя школа"	0,0	60,0	40,0	0,0	3,40
МБОУ "Шаромская средняя школа"	20,0	40,0	40,0	0,0	3,20
МБОУ "Лазовская средняя школа"	0,0	50,0	50,0	0,0	3,50
МБОУ "Долиновская средняя школа"	0,0	100,0	0,0	0,0	3,00
Олюторский МР	11,1	27,8	50,0	11,1	3,61
МКОУ "Тиличикская средняя школа"	0,0	50,0	37,5	12,5	3,63
МКОУ "Пахачинская средняя школа"	28,6	0,0	57,1	14,3	3,57
МКОУ "Вывенкская средняя школа"	0,0	33,3	66,7	0,0	3,67
Пенжинский МР	50,0	0,0	50,0	0,0	3,00
МКОУ "Слаутнинская средняя школа"	0,0	0,0	100,0	0,0	4,00
МКОУ "Таловская средняя школа"	100,0	0,0	0,0	0,0	2,00
Петропавловск-Камчатский ГО	11,1	40,4	39,4	9,1	3,47
МАОУ "Средняя школа № 1 " Петропавловск-Камчатского городского округа"	10,5	26,9	46,3	16,4	3,69
МАОУ "Средняя школа № 3 имени А.С. Пушкина " Петропавловск-Камчатского городского округа"	12,9	45,2	38,7	3,2	3,32
МБОУ "Средняя школа № 4 имени А.М. Горького" Петропавловск-Камчатского городского округа"	4,0	32,0	52,0	12,0	3,72

Группы участников	Доля участников, получивших отметку				Средний балл
	«2»	«3»	«4»	«5»	
МБОУ "Основная школа № 5" Петропавловск-Камчатского городского округа"	16,7	58,3	25,0	0,0	3,08
МБОУ "Основная школа № 6" Петропавловск-Камчатского городского округа"	0,0	33,3	55,6	11,1	3,78
МБОУ "Средняя школа № 7 " Петропавловск-Камчатского городского округа"	12,7	45,5	38,2	3,6	3,33
МАОУ "Средняя школа № 8 " Петропавловск-Камчатского городского округа"	20,4	40,8	32,7	6,1	3,24
МБОУ "Средняя школа № 9" Петропавловск-Камчатского городского округа"	0,0	48,0	44,0	8,0	3,60
МБОУ "Средняя школа № 10" Петропавловск-Камчатского городского округа"	12,5	40,0	27,5	20,0	3,55
МБОУ "Средняя школа № 11 имени В.Д. Бубенина" Петропавловск-Камчатского городского округа"	10,7	35,7	41,1	12,5	3,55
МБОУ "Средняя школа № 12 " Петропавловск-Камчатского городского округа"	3,9	65,4	30,8	0,0	3,27
МБОУ "Средняя школа № 15 " Петропавловск-Камчатского городского округа"	8,3	55,6	27,8	8,3	3,36
МБОУ "Средняя школа № 17 имени В.С. Завойко" Петропавловск-Камчатского городского округа"	16,7	44,4	33,3	5,6	3,28
МБОУ "Средняя школа № 20 " Петропавловск-Камчатского городского округа"	2,6	65,8	31,6	0,0	3,29
МБОУ "Лицей № 21"	16,7	75,0	8,3	0,0	2,92
МАОУ "Средняя школа № 24" Петропавловск-Камчатского городского округа"	13,3	28,0	50,7	8,0	3,53
МБОУ "Средняя школа № 26" Петропавловск-Камчатского городского округа"	14,3	19,1	57,1	9,5	3,62
МАОУ "Средняя школа № 27" Петропавловск-Камчатского городского округа"	3,6	29,1	58,2	9,1	3,73
МАОУ "Средняя школа № 28 имени Г.Ф. Кирдищева" Петропавловск-Камчатского городского округа"	5,9	41,2	37,3	15,7	3,63
МАОУ "Средняя школа № 30" Петропавловск-Камчатского городского округа"	17,2	32,8	41,4	8,6	3,41
МАОУ "Средняя школа № 31" Петропавловск-Камчатского городского округа"	0,0	60,6	30,3	9,1	3,48

Группы участников	Доля участников, получивших отметку				Средний балл
	«2»	«3»	«4»	«5»	
МБОУ "Основная школа № 32" Петропавловск-Камчатского городского округа"	16,7	50,0	33,3	0,0	3,17
МАОУ "Средняя школа № 33 с углубленным изучением отдельных предметов" Петропавловск-Камчатского городского округа"	13,9	25,0	47,2	13,9	3,61
МАОУ "Средняя школа № 36" Петропавловск-Камчатского городского округа"	1,3	31,7	44,3	22,8	3,89
МБОУ "Основная школа № 37" Петропавловск-Камчатского городского округа"	9,1	45,5	45,5	0,0	3,36
МАОУ "Гимназия № 39" Петропавловск-Камчатского городского округа"	11,7	45,5	31,2	11,7	3,43
МБОУ "Средняя школа № 40 " Петропавловск-Камчатского городского округа"	4,4	35,9	57,6	2,2	3,58
МБОУ "Средняя школа № 41" Петропавловск-Камчатского городского округа"	28,6	14,3	42,9	14,3	3,43
МАОУ "Средняя школа № 42" Петропавловск-Камчатского городского округа"	25,2	40,3	27,7	6,7	3,16
МАОУ "Средняя школа № 43" Петропавловск-Камчатского городского округа"	10,7	42,9	42,9	3,6	3,39
МАОУ "Средняя школа № 45" Петропавловск-Камчатского городского округа"	11,0	52,4	29,3	7,3	3,33
Соболевский МР	0,0	75,0	25,0	0,0	3,25
МОКУ "Соболевская средняя школа"	0,0	60,0	40,0	0,0	3,40
МОКУ "Устьевая школа основного общего образования"	0,0	83,3	16,7	0,0	3,17
МОКУ "Крутогоровская средняя школа"	0,0	100,0	0,0	0,0	3,00
Тигильский МР	22,2	38,9	33,3	5,6	3,22
МБОУ "Тигильская средняя общеобразовательная школа"	18,2	45,5	27,3	9,1	3,27
МБОУ "Седанкинская средняя общеобразовательная школа"	33,3	66,7	0,0	0,0	2,67
МБОУ "Ковранская средняя школа"	33,3	0,0	66,7	0,0	3,33
МБОУ "Воямпольская средняя общеобразовательная школа" " "	0,0	0,0	100,0	0,0	4,00
Усть-Большерецкий МР	20,5	46,2	28,2	5,1	3,18
МБОУ Октябрьская средняя общеобразовательная школа № 1	14,3	14,3	42,9	28,6	3,86
МБОУ Усть-Большерецкая средняя общеобразовательная школа № 2	0,0	64,3	35,7	0,0	3,36
МБОУ Большерецкая средняя общеобразовательная школа № 5	28,6	42,9	28,6	0,0	3,00

Группы участников	Доля участников, получивших отметку				Средний балл
	«2»	«3»	«4»	«5»	
МБОУ Апачинская средняя общеобразовательная школа № 7	45,5	45,5	9,1	0,0	2,64
Усть-Камчатский МР	5,3	30,3	50,0	14,5	3,74
МБОУ "Средняя школа № 2 п. Усть-Камчатск"	0,0	22,2	59,3	18,5	3,96
МБОУ "Средняя школа № 4 п. Ключи"	14,3	42,9	38,1	4,8	3,33
МБОУ "Средняя школа № 5 п. Ключи-1"	0,0	27,8	44,4	27,8	4,00
МБОУ "Средняя школа № 6 п. Козыревск"	10,0	30,0	60,0	0,0	3,50
ОО, подведомственные Министерству образования КК	18,0	52,8	23,6	5,6	3,17
КГОБУ "Средняя школа №2"	20,8	37,5	37,5	4,2	3,25
КГОБУ "Мильковская средняя школа №1"	22,5	65,0	10,0	2,5	2,93
КГОБУ "Мильковская средняя школа №2"	8,0	48,0	32,0	12,0	3,48

10,4% обучающихся от всех принявших участие в ВПР по русскому языку выполнили правильно менее 50% заданий проверочной работы, продемонстрировав уровень освоения образовательной программы ниже базового, что на 1,0% выше показателя по РФ.

Степень обученности (доля обучающихся, выполнивших работу на «3», «4» и «5» от общего количества выполнявших работу) в целом по Камчатскому краю составила 89,6% и находится в диапазоне высокого уровня, вместе с тем это на 1% ниже показателя по РФ.

Результаты ВПР показали, что качество обученности по русскому языку (доля обучающихся, выполнивших работу на «4» и «5») в целом по Камчатскому краю составило 49,7%, что ниже показателя по РФ на 6,1%

В двух АТЕ все участники справились с ВПР по русскому языку (Алеутский МО и Соболевский МР).

Лучше всего с ВПР по русскому языку справились участники из Алеутского МО (количество участников 8 человек, качество знаний составило 62,5%, средний балл составил 3,63, хуже всего справились участники из Карагинского МР (31 участник, качество знаний составило 35,5%, средний балл составил 3,1).

Максимальный балл (38 баллов) за ВПР по русскому языку смогли получить 12 участников (5 школьников из Елизовского МР, 5 участников из Петропавловск-Камчатского городского округа, по 1 пятикласснику из Вилючинского городского округа и Усть-Камчатского МР).

На диаграмме 2РУ представлена сравнительная характеристика показателя обученности по русскому языку по АТЕ в сравнении с показателем по Камчатскому краю, с учетом ранжирования относительно средней степени обученности по Камчатскому краю в 89,6%.

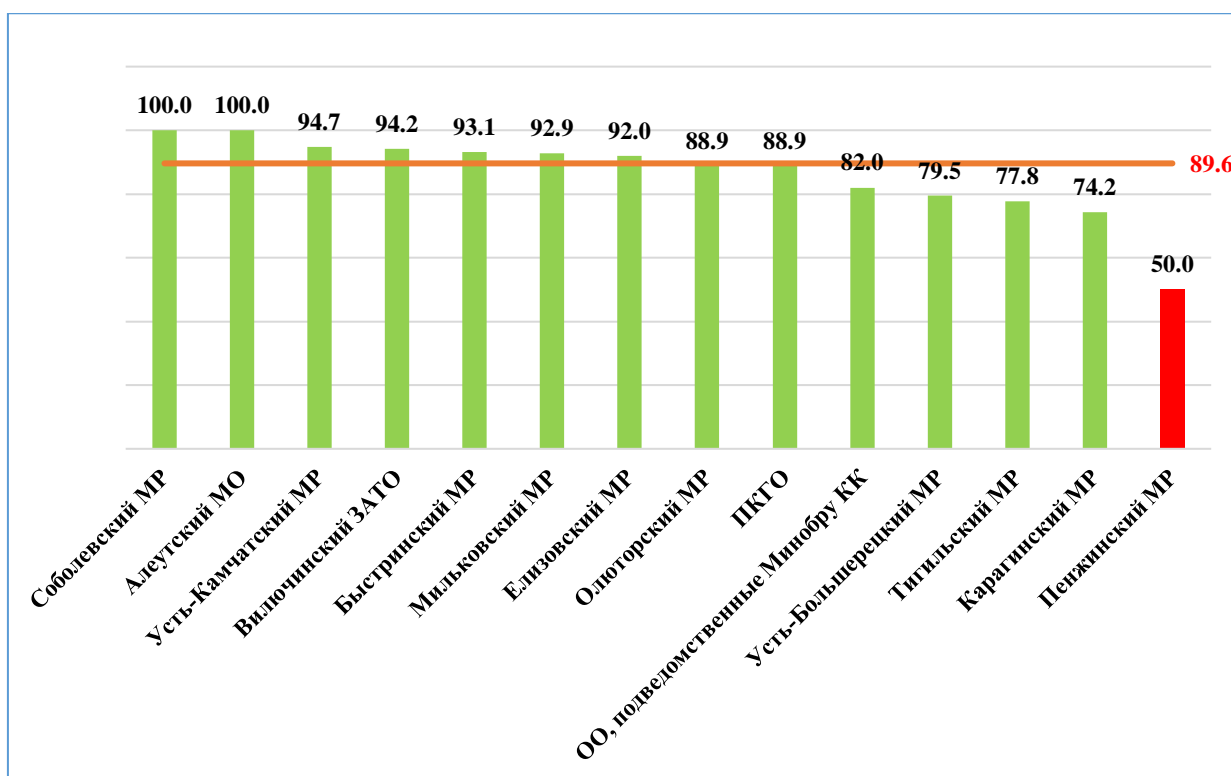


Диаграмма 2РУ. Сравнительная характеристика показателя обученности по АТЕ в сравнении с показателем по Камчатскому краю, %

Из представленных данных видно, что участники из Пенжинского МР показали низкую (0-59%) степень обученности. Обучающиеся остальных АТЕ, а также организаций, подведомственных Министерству образования Камчатского края, продемонстрировали высокую степень обученности (показатель колеблется от 74,2% до 100,0%).

На диаграмме 3РУ представлено распределение среднего балла, полученного обучающимися за выполнение проверочной работы по русскому языку, по АТЕ в сравнении с показателем по Камчатскому краю.

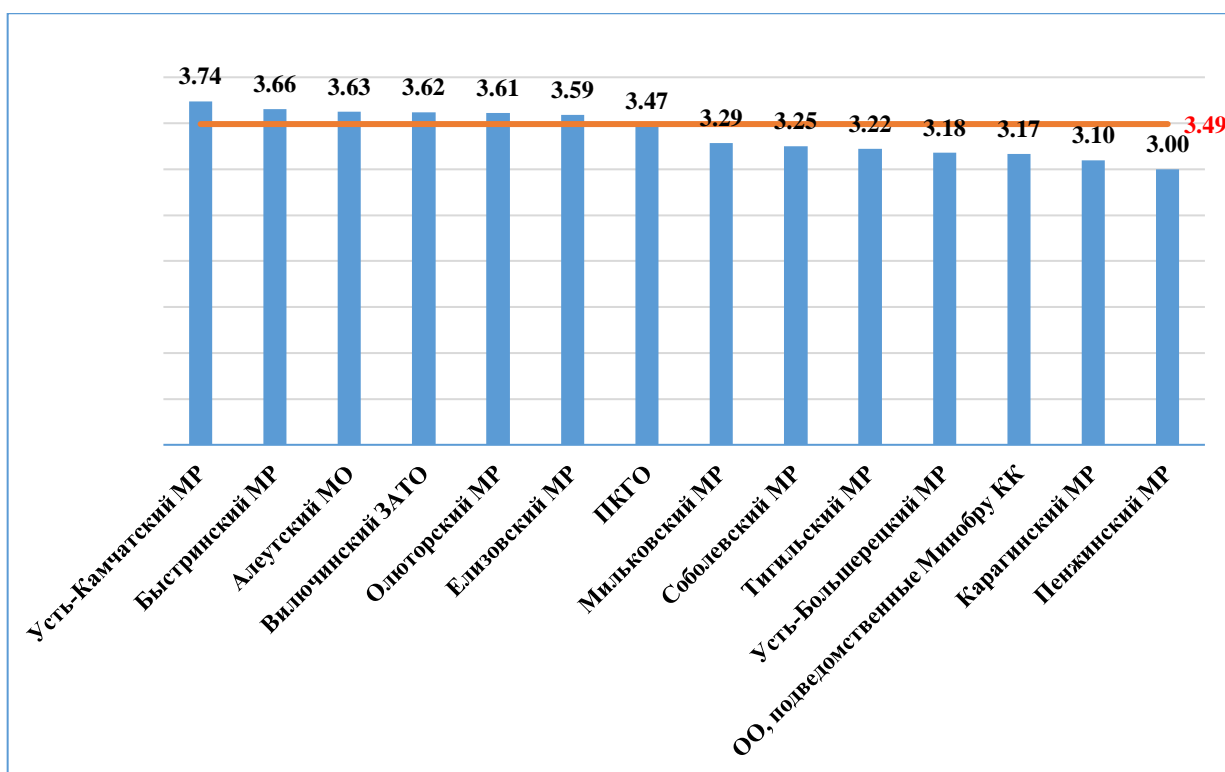


Диаграмма ЗРУ. Распределение среднего балла по АТЕ в сравнении с показателем по Камчатскому краю, %

Статистические данные свидетельствуют о том, что в Камчатском крае в 2022 году средний балл составил 3,49, что на 0,25 ниже соответствующего показателя 2021 года. Снижение среднего балла является следствием увеличения доли участников, не справившихся с выполнением работы на 3,3% и справившихся на «удовлетворительно» на 9,8%, а также уменьшения доли участников, справившихся на «отлично» на 8,2%.

Наиболее высокие результаты показали обучающиеся общеобразовательных организаций Усть-Камчатского МР, Быстринского МР, Алеутского МО, а также Вилючинского ГО (средний балл колеблется от 3,62 до 3,74 баллов).

2.3 АНАЛИЗ РЕЗУЛЬТАТОВ ВЫПОЛНЕНИЯ ЗАДАНИЙ

Общие результаты выполнения заданий обучающимися в Камчатском крае в сравнении с показателями по РФ представлены на диаграмме 4РУ.

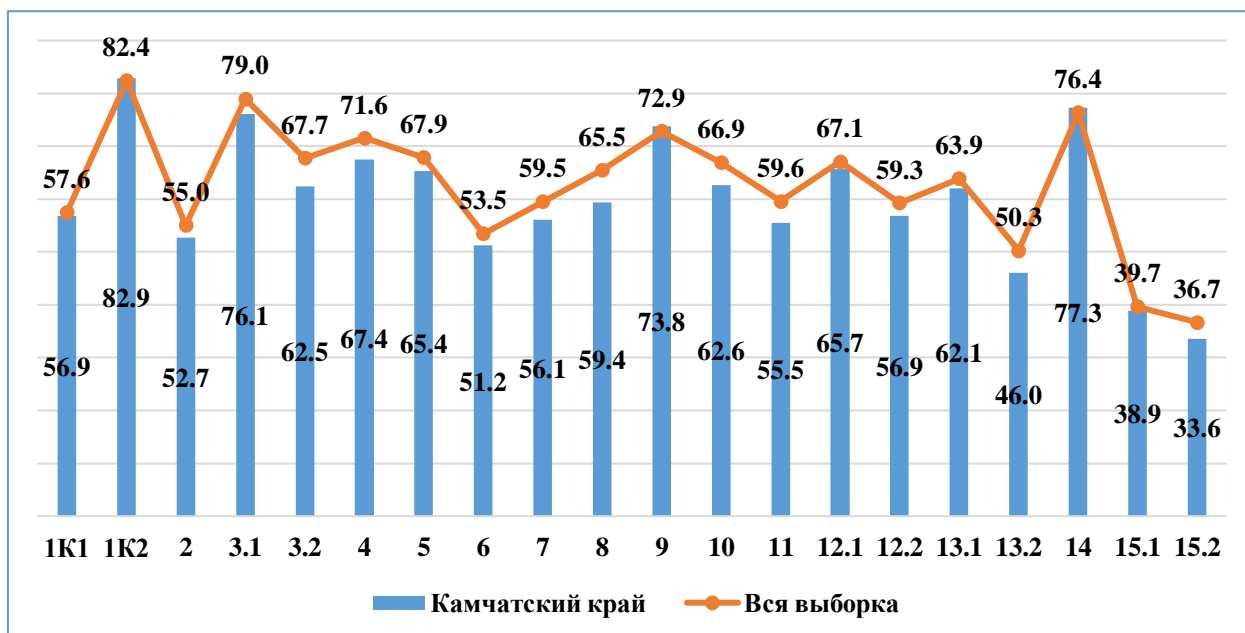


Диаграмма 4РУ. Выполнение заданий обучающимися в Камчатском крае в сравнении с показателями по РФ, %

Статистический анализ выполнения заданий представлен в таблице 3РУ.

Таблица 3РУ.

Номер задания в КИМ	Проверяемые элементы содержания / умения	Уровень сложности	Процент выполнения задания в Камчатском крае				
			средний	в группе получивших "2"	в группе получивших "3"	в группе получивших "4"	в группе получивших "5"
Часть 1							
1К1	Умение писать текст под диктовку, соблюдая в практике письма, изученные орфографические и пунктуационные нормы. Писать под диктовку тексты в соответствии с изученными правилами правописания; проверять предложенный текст, находить и исправлять орфографические и пунктуационные ошибки. Осознавать место возможного возникновения орфографической ошибки; при работе над ошибками осознавать причины появления ошибки и определять способы действий, помогающие предотвратить ее в последующих письменных работах	Б	56,9	18,5	45,2	70,2	90,8

Номер задания в КИМ	Проверяемые элементы содержания / умения	Уровень сложности	Процент выполнения задания в Камчатском крае				
			средний	в группе получив ших "2"	в группе получив ших "3"	в группе получив ших "4"	в группе получив ших "5"
1К2	Умение писать текст под диктовку, соблюдая в практике письма, изученные орфографические и пунктуационные нормы. Писать под диктовку тексты в соответствии с изученными правилами правописания; проверять предложенный текст, находить и исправлять орфографические и пунктуационные ошибки. Осознавать место возможного возникновения орфографической ошибки; при работе над ошибками осознавать причины появления ошибки и определять способы действий, помогающие предотвратить ее в последующих письменных работах	Б	82,9	63,0	78,5	89,3	96,3
2	Умение распознавать однородные члены предложения. Выделять предложения с однородными членами	Б	52,7	11,4	35,4	70,6	94,5
3.1	Умение распознавать главные члены предложения. Находить главные и второстепенные (без деления на виды) члены предложения	Б	76,1	33,7	69,3	88,4	98,7
3.2	Умение распознавать части речи. Распознавать грамматические признаки слов; с учетом совокупности выявленных признаков (что называет, на какие вопросы отвечает, как изменяется) относить слова к определенной группе основных частей речи	Б	62,5	20,0	48,4	79,4	95,5
Часть 2							
4	4. Умение распознавать правильную орфоэпическую норму. Соблюдать нормы русского литературного языка в собственной речи и оценивать соблюдение этих норм в речи собеседников (в объеме представленного в учебнике материала)	Б	67,4	49,0	60,7	73,4	90,5
5	5. Умение классифицировать согласные звуки. Характеризовать звуки русского языка: согласные звонкие/глухие	Б	65,4	34,9	54,7	77,1	93,2

Номер задания в КИМ	Проверяемые элементы содержания / умения	Уровень сложности	Процент выполнения задания в Камчатском крае				
			средний	в группе получив ших "2"	в группе получив ших "3"	в группе получив ших "4"	в группе получив ших "5"
6	6. Умение распознавать основную мысль текста при его письменном предъявлении; адекватно формулировать основную мысль в письменной форме, соблюдая нормы построения предложения и словоупотребления. Определять тему и главную мысль текста	Б	51,2	22,4	40,3	61,3	85,4
7	Умение составлять план прочитанного текста (адекватно воспроизводить прочитанный текст с заданной степенью свернутости) в письменной форме, соблюдая нормы построения предложения и словоупотребления. Делить тексты на смысловые части, составлять план текста	Б	56,1	16,9	43,5	70,1	91,7
8	Умение строить речевое высказывание заданной структуры (вопросительное предложение) в письменной форме по содержанию прочитанного текста. Задавать вопросы по содержанию текста и отвечать на них, подтверждая ответ примерами из текста	Б	59,4	21,2	47,7	73,5	89,8
9	Умение распознавать значение слова; адекватно формулировать значение слова в письменной форме, соблюдая нормы построения предложения и словоупотребления. Определять значение слова по тексту	Б	73,8	48,4	67,6	81,7	93,6
10	Умение подбирать к слову близкие по значению слова. Подбирать синонимы для устранения повторов в тексте	Б	62,6	25,8	53,7	74,7	89,0
11	Умение классифицировать слова по составу. Находить в словах с однозначно выделяемыми морфемами окончание, корень, приставку, суффикс	Б	55,5	19,4	46,9	65,6	88,1

Номер задания в КИМ	Проверяемые элементы содержания / умения	Уровень сложности	Процент выполнения задания в Камчатском крае				
			средний	в группе получив ших "2"	в группе получив ших "3"	в группе получив ших "4"	в группе получив ших "5"
12.1	Умение распознавать имена существительные в предложении, распознавать грамматические признаки имени существительного. Распознавать грамматические признаки слов, с учетом совокупности выявленных признаков относить слова к определенной группе основных частей речи / Проводить морфологический разбор имен существительных по предложенному в учебнике алгоритму; оценивать правильность проведения морфологического разбора; находить в тексте предлоги с именами существительными, к которым они относятся	П	65,7	21,8	53,3	82,3	95,3
12.2	Умение распознавать имена существительные в предложении, распознавать грамматические признаки имени существительного. Распознавать грамматические признаки слов, с учетом совокупности выявленных признаков относить слова к определенной группе основных частей речи / Проводить морфологический разбор имен существительных по предложенному в учебнике алгоритму; оценивать правильность проведения морфологического разбора; находить в тексте предлоги с именами существительными, к которым они относятся	П	56,9	13,1	45,2	71,7	90,3
13.1	Умение распознавать имена прилагательные в предложении, распознавать грамматические признаки имени прилагательного. Распознавать грамматические признаки слов, с учетом совокупности выявленных признаков относить слова к определенной группе основных частей речи / Проводить морфологический разбор имен прилагательных по предложенному в учебнике	П	62,1	12,3	46,1	82,5	96,6

Номер задания в КИИМ	Проверяемые элементы содержания / умения	Уровень сложности	Процент выполнения задания в Камчатском крае				
			средний	в группе получив ших "2"	в группе получив ших "3"	в группе получив ших "4"	в группе получив ших "5"
	алгоритму, оценивать правильность проведения морфологического разбора						
13.2	Умение распознавать имена прилагательные в предложении, распознавать грамматические признаки имени прилагательного. Распознавать грамматические признаки слов, с учетом совокупности выявленных признаков относить слова к определенной группе основных частей речи / Проводить морфологический разбор имен прилагательных по предложенному в учебнике алгоритму, оценивать правильность проведения морфологического разбора	П	46,0	6,2	29,3	63,0	87,1
14	Умение распознавать глаголы в предложении. Распознавать грамматические признаки слов, с учетом совокупности выявленных признаков относить слова к определенной группе основных частей речи	Б	77,3	26,6	70,9	92,2	96,6
15.1	Умение на основе данной информации и собственного жизненного опыта обучающихся определять конкретную жизненную ситуацию для адекватной интерпретации данной информации, соблюдая при письме изученные орфографические и пунктуационные нормы. Интерпретация содержащейся в тексте информации	Б	38,9	9,5	26,8	49,0	78,4
15.2	Умение на основе данной информации и собственного жизненного опыта обучающихся определять конкретную жизненную ситуацию для адекватной интерпретации данной информации, соблюдая при письме изученные орфографические и пунктуационные нормы. Интерпретация содержащейся в тексте информации	Б	33,6	5,6	20,2	43,1	79,2

В целом по Камчатскому краю результативность выполнения заданий находится в пределах от 33,6% до 82,9%.

Значения показателя результативности, распределяются по уровням следующим образом: низкая результативность – 0-59%; достаточная результативность – 60-69%; высокая результативность – 70-100%.

На низком уровне выполнены задания базового уровня сложности №1К1, 2,6,7,8,11,12.2,15.1,15.2 и задания повышенного уровня сложности №№13.1,13.2, проверяющие умения:

- писать текст под диктовку, соблюдая в практике письма, изученные орфографические и пунктуационные нормы.

- писать под диктовку тексты в соответствии с изученными правилами правописания; проверять предложенный текст, находить и исправлять орфографические и пунктуационные ошибки.

- осознавать место возможного возникновения орфографической ошибки; при работе над ошибками осознавать причины появления ошибки и определять способы действий, помогающие предотвратить ее в последующих письменных работах. распознавать однородные члены предложения.

- выделять предложения с однородными членами. распознавать основную мысль текста при его письменном предъявлении; адекватно формулировать основную мысль в письменной форме, соблюдая нормы построения предложения и словоупотребления.

- определять тему и главную мысль текста. Составлять план прочитанного текста (адекватно воспроизводить прочитанный текст с заданной степенью свернутости) в письменной форме, соблюдая нормы построения предложения и словоупотребления.

- делить тексты на смысловые части, составлять план текста. строить речевое высказывание заданной структуры (вопросительное предложение) в письменной форме по содержанию прочитанного текста. Задавать вопросы по содержанию текста и отвечать на них, подтверждая ответ примерами из текста.

- на основе данной информации и собственного жизненного опыта обучающихся определять конкретную жизненную ситуацию для адекватной интерпретации данной информации, соблюдая при письме изученные орфографические и пунктуационные нормы. Интерпретация содержащейся в тексте информации;

- распознавать имена существительные в предложении, распознавать грамматические признаки имени существительного; распознавать грамматические признаки слов, с учетом совокупности выявленных признаков относить слова к определенной группе основных частей речи;

- проводить морфологический разбор имен существительных по предложенному в учебнике алгоритму; оценивать правильность проведения морфологического разбора; находить в тексте предлоги с именами существительными, к которым они относятся.

На достаточном уровне выполнены задания №№3.2,4,5,10 проверяющие умения:

- распознавать части речи, распознавать грамматические признаки слов; с учетом совокупности выявленных признаков (что называет, на какие вопросы отвечает, как изменяется) относить слова к определенной группе основных частей речи;

- распознавать правильную орфоэпическую норму. Соблюдать нормы русского литературного языка в собственной речи и оценивать соблюдение этих норм в речи собеседников (в объеме представленного в учебнике материала);

- классифицировать согласные звуки. Характеризовать звуки русского языка: согласные звонкие/глухие;

- подбирать к слову близкие по значению слова. Подбирать синонимы для устранения повторов в тексте;

- распознавать имена существительные в предложении, распознавать грамматические признаки имени существительного. Распознавать грамматические признаки слов, с учетом совокупности выявленных признаков относить слова к определенной группе основных частей речи / Проводить морфологический разбор имен существительных по предложенному в учебнике алгоритму; оценивать правильность проведения морфологического разбора; находить в тексте предлоги с именами существительными, к которым они относятся.

Задания №№1К2,3.1,9,14 выполнены на высоком уровне. Данные задания проверяли умения:

- писать текст под диктовку, соблюдая в практике письма, изученные орфографические и пунктуационные нормы. Писать под диктовку тексты в соответствии с изученными правилами правописания; проверять предложенный текст, находить и исправлять орфографические и пунктуационные ошибки. Осознавать место возможного возникновения орфографической ошибки; при работе над ошибками осознавать причины появления ошибки и определять способы действий, помогающие предотвратить ее в последующих письменных работах, распознавать главные члены предложения. Находить главные и второстепенные (без деления на виды) члены предложения.

- распознавать значение слова; адекватно формулировать значение слова в письменной форме, соблюдая нормы построения предложения и словоупотребления. Определять значение слова по тексту.

- распознавать глаголы в предложении. Распознавать грамматические признаки слов, с учетом совокупности выявленных признаков относить слова к определенной группе основных частей речи.

В группе участников, получивших «неудовлетворительно», на достаточном уровне выполнено одно задание №1К2, проверяющее умение писать текст под диктовку, соблюдая в практике письма, изученные орфографические и пунктуационные нормы. Писать под диктовку тексты в соответствии с изученными правилами правописания; проверять предложенный текст, находить и исправлять орфографические и пунктуационные ошибки. Осознавать место возможного возникновения

орфографической ошибки; при работе над ошибками осознавать причины появления ошибки и определять способы действий, помогающие предотвратить ее в последующих письменных работах. Остальные задания выполнены на низком уровне.

В группе участников, получивших отметку «удовлетворительно», на низком уровне выполнены задания №№1К1,2,3.2,5-8,10,11,12.1,12.2,13.1,13.2,15.1,15.2, на достаточном – задания №№3.1,4,9, на высоком уровне - №№1К2,14.

В группе участников, получивших отметку «хорошо», на низком уровне выполнены задания №№15.1,15.2, на достаточном – задания №№6,11,13.2, на высоком уровне - №№1К1,1К2,2,3.1,3.2,4,5,7-10,12.1,12.2,13.1,14.

В группе участников, получивших отметку «отлично», все задания выполнены на высоком уровне.

Анализ отчетной формы из ФИС ОКО «Сравнение отметок с отметками по журналу» позволяет провести сравнительную характеристику выставленных отметок за выполнение проверочной работы по русскому языку с итоговыми отметками по журналу за предыдущий учебный год, который представлен на диаграмме 5РУ.

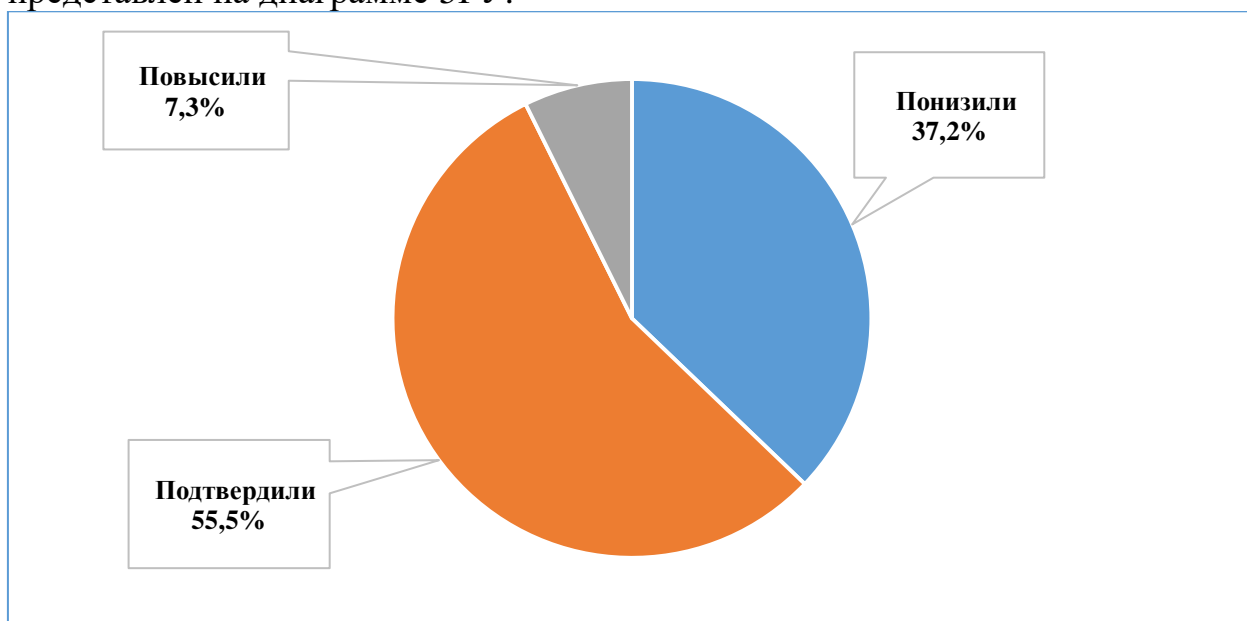


Диаграмма 5РУ. Сравнительная характеристика выставленных отметок за выполнение проверочной работы с отметками по журналу, %

Представленный анализ данных позволяет констатировать, что 55,5% отметок за выполнение проверочной работы по русскому языку выставлено объективно.

2.4 ВЫВОД

На диаграмме 6РУ представлена динамика результатов ВПР по русскому языку за последние 3 года.

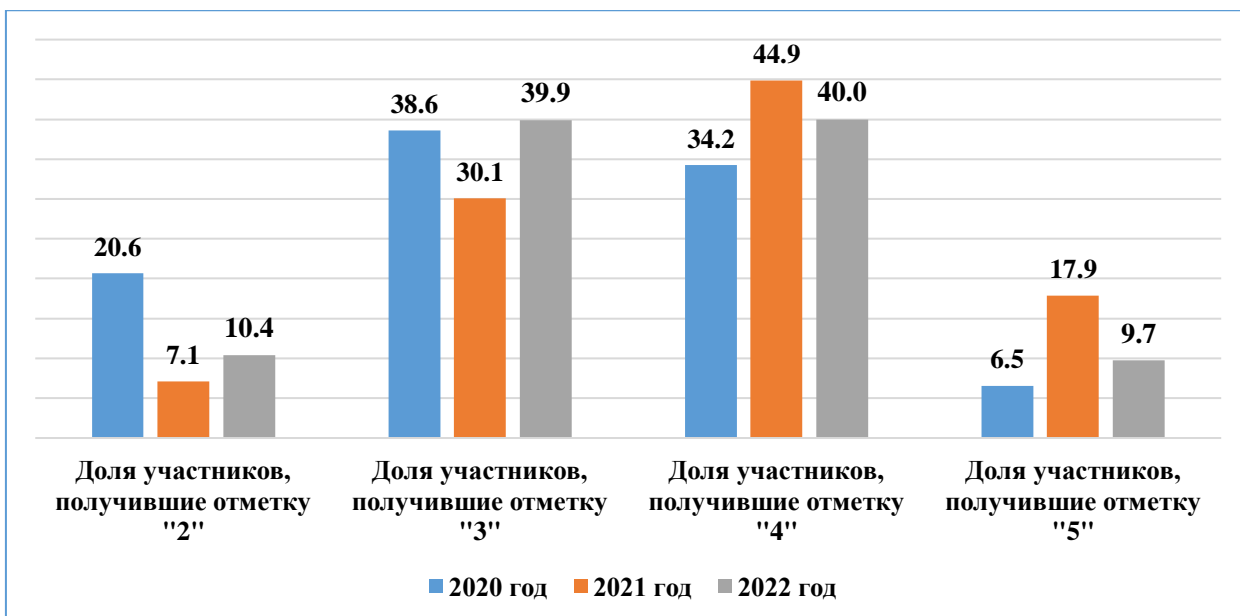


Диаграмма 6РУ. Динамика результатов ВПР по русскому языку за последние 3 года, %

Динамика среднего балла ВПР по русскому языку за последние 3 года представлена на диаграмме 7РУ.

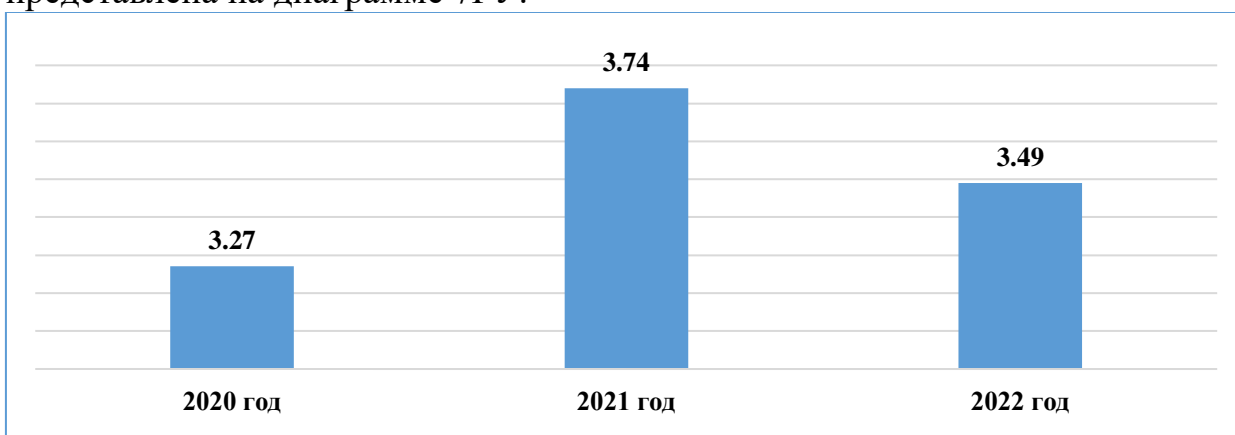


Диаграмма 7РУ. Динамика среднего балла ВПР по русскому языку за последние 3 года

Анализ результатов ВПР по русскому языку в 5-х классах позволяет отметить общую отрицательную динамику результативности: качество знаний, уровень обученности и средний балл снизились по сравнению с результатами 2021 года (на 13,1%, 3,3% и 0,25 балла соответственно). Данная отрицательная динамика может быть объяснена тем фактом, что в 2021 году ВПР по русскому языку в 4-х классах проводились и проверялись весной, учителями начальных классов, в то время как в 2022 году ВПР по русскому языку в 5-х классах (по программе 4-ого) проводились и проверялись осенью, учителями основной школы.

Результативность выполнения заданий по русскому языку №№ 1К1, 6, 15.1, 15.2 по-прежнему остается на низком уровне.

ЧАСТЬ 3. ОКРУЖАЮЩИЙ МИР

3.1 ОПИСАНИЕ ПРОВЕРОЧНОЙ РАБОТЫ

Структура проверочной работы

Вариант проверочной работы состоит из двух частей, которые различаются по содержанию и количеству заданий, и включает в себя 10 заданий. Часть 1 содержит 6 заданий: 2 задания, предполагающих выделение и подпись определенных элементов на приведенных изображениях; 3 задания с кратким ответом (в виде набора цифр, слова или сочетания слов) и 1 задание с развернутым ответом. Часть 2 содержит 4 задания с развернутым ответом.

Система оценивания выполнения отдельных заданий и проверочной работы в целом

Правильный ответ на каждое из заданий 3.1, 5, 6.1 и 6.2 оценивается 1 баллом. Полный правильный ответ на каждое из заданий 2, 3.2 оценивается 2 баллами. Если в ответе допущена одна ошибка (в том числе написана лишняя цифра / не написана одна необходимая цифра или не подписана одна из фотографий), выставляется 1 балл; если допущено две или более ошибки – 0 баллов. Полный правильный ответ на задание 3.3 оценивается 3 баллами. Если в ответе допущена одна ошибка (в том числе написана лишняя цифра или не написана одна необходимая цифра), выставляется 2 балла; если допущено две ошибки – 1 балл, более двух ошибок – 0 баллов. Ответы на задания 1, 4, 6.3–10 оцениваются по критериям. Полный правильный ответ на каждое из заданий 1, 4, 6.3 оценивается 2 баллами, на задания 7–9 – 3 баллами, на задание 10 – 6 баллами. Правильно выполненная работа оценивается 32 первичными баллами.

Время выполнения варианта проверочной работы

На выполнение проверочной работы по окружающему миру дается 45 минут.

Перевод первичных баллов в отметки по пятибалльной шкале

«2»	«3»	«4»	«5»
0-7	8-17	18-26	27-32

3.2 ИТОГИ ВЫПОЛНЕНИЯ ПРОВЕРОЧНОЙ РАБОТЫ

Во Всероссийских проверочных работах по окружающему миру приняли участие 2773 (76,8%) учащихся из 89 общеобразовательных организаций Камчатского края.

Распределение отметок, полученных участниками ВПР по окружающему миру, представлено на диаграмме 1ОМ.

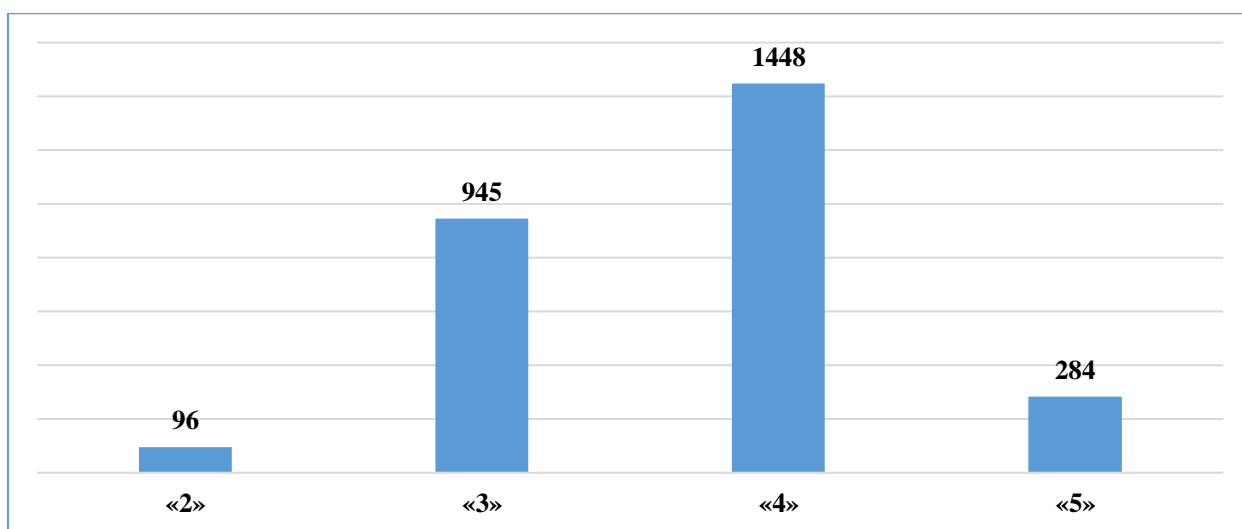


Диаграмма 1ОМ. Распределение отметок участников ВПР по окружающему миру, чел.

Результаты по группам участников ВПР с различным уровнем подготовки с учетом типа ОО представлены в таблице 1ОМ.

Таблица 1ОМ.

Группа участников	Доля участников, получивших отметку				Средний балл	Количество участников, получивших максимальные 32 балла
	«2»	«3»	«4»	«5»		
участники лицеев и гимназий	1,0	28,0	68,0	3,0	3,73	0
участники СОШ	3,4	34,4	51,9	10,3	3,69	1
участники СОШ с углублённым изучением отдельных предметов	6,9	32,1	46,6	14,5	3,69	0

В таблице 2ОМ представлены результаты выполнения проверочной работы по окружающему миру по РФ, АТЕ и ОО Камчатского края.

Таблица 2ОМ. Результаты ВПР по РФ, АТЕ и ОО Камчатского края

Группы участников	Доля участников, получивших отметку				Средний балл
	«2»	«3»	«4»	«5»	
Вся выборка	2,1	27,6	55,3	15,0	3,83
Камчатский край	3,5	34,1	52,2	10,2	3,69
Быстринский МР	0,0	53,3	46,7	0,0	3,47
МБОУ "Быстринская средняя общеобразовательная школа "	0,0	50,0	50,0	0,0	3,50
МБОУ "Анавгайская средняя общеобразовательная школа "	0,0	75,0	25,0	0,0	3,25
Вилючинский ГО	0,5	22,5	59,2	17,9	3,94
МБОУ "Средняя школа № 1"	0,0	38,3	55,0	6,7	3,68
МБОУ "Средняя школа № 2"	0,0	6,5	55,8	37,7	4,31
МБОУ "Средняя школа № 9"	1,7	27,1	67,8	3,4	3,73
Елизовский МР	1,4	24,5	57,2	16,9	3,90
МБОУ "Елизовская средняя школа № 1 имени М.В. Ломоносова "	0,0	24,1	53,7	22,2	3,98

Группы участников	Доля участников, получивших отметку				Средний балл
	«2»	«3»	«4»	«5»	
МБОУ "Елизовская средняя школа № 2"	4,1	29,7	58,1	8,1	3,70
МБОУ "Елизовская средняя школа № 3"	3,7	44,4	46,3	5,6	3,54
МБОУ "Елизовская основная школа № 4"	8,3	33,3	16,7	41,7	3,92
МБОУ "Елизовская средняя школа № 7 имени О.Н. Мамченкова"	0,0	7,1	69,4	23,5	4,16
МБОУ "Елизовская школа средняя № 8"	1,4	27,4	60,3	11,0	3,81
МБОУ "Елизовская средняя школа № 9 имени Романа Васильевича Федины"	2,7	27,4	48,0	21,9	3,89
МБОУ "Николаевская средняя школа"	0,0	15,4	76,9	7,7	3,92
МБОУ "Раздольненская средняя школа имени В.Н. Ролдугина"	0,0	26,1	60,9	13,0	3,87
МБОУ "Корякская средняя школа"	0,0	52,9	44,1	2,9	3,50
МБОУ "Начикинская средняя школа"	0,0	20,0	60,0	20,0	4,00
МБОУ "Паратунская средняя школа"	0,0	22,2	61,1	16,7	3,94
МБОУ "Термальненская средняя школа" им. Героя Российской Федерации А.Н. Попова	0,0	25,0	50,0	25,0	4,00
МБОУ "Пионерская средняя школа имени М.А. Евсюковой"	0,0	6,0	74,0	20,0	4,14
МБОУ "Нагорненская средняя школа"	0,0	6,3	25,0	68,8	4,63
МБОУ "Средняя школа Вулканного городского поселения"	0,0	27,8	72,2	0,0	3,72
МБОУ "Лесновская основная школа"	0,0	10,0	70,0	20,0	4,10
Карагинский МР	6,5	48,4	45,2	0,0	3,39
МБОУ "Тымлатская средняя школа"	0,0	37,5	62,5	0,0	3,63
МБОУ "Оссорская средняя школа"	11,8	52,9	35,3	0,0	3,24
МБОУ "Карагинская основная школа"	0,0	25,0	75,0	0,0	3,75
МБОУ "Ильпырская основная школа"	0,0	100,0	0,0	0,0	3,00
Мильковский МР	0,0	69,2	30,8	0,0	3,31
МБОУ "Атласовская средняя школа"	0,0	66,7	33,3	0,0	3,33
МБОУ "Шаромская средняя школа"	0,0	60,0	40,0	0,0	3,40
МБОУ "Долиновская средняя школа"	0,0	100,0	0,0	0,0	3,00
Олюторский МР	2,8	50,0	41,7	5,6	3,50
МКОУ "Тиличикская средняя школа"	0,0	41,2	58,8	0,0	3,59
МКОУ "Пахачинская средняя школа"	16,7	33,3	50,0	0,0	3,33
МКОУ "Ачайваямская средняя школа"	0,0	66,7	33,3	0,0	3,33
МКОУ "Апукская средняя школа"	0,0	50,0	16,7	33,3	3,83
МКОУ "Вывенкская средняя школа"	0,0	100,0	0,0	0,0	3,00
ГО "поселок Палана"	0,0	67,7	29,4	2,9	3,35
МКОУ "Средняя общеобразовательная школа № 1 пгт Палана"	0,0	67,7	29,4	2,9	3,35
Пенжинский МР	0,0	26,7	53,3	20,0	3,93
МКОУ "Каменская средняя школа"	0,0	9,1	63,6	27,3	4,18
МКОУ "Слаутнинская средняя школа"	0,0	100,0	0,0	0,0	3,00
МКОУ "Аянкинская средняя школа"	0,0	66,7	33,3	0,0	3,33
Петропавловск-Камчатский ГО	5,0	35,8	51,6	7,6	3,62

Группы участников	Доля участников, получивших отметку				Средний балл
	«2»	«3»	«4»	«5»	
МАОУ "Средняя школа № 1 " Петропавловск-Камчатского городского округа"	4,2	43,1	48,6	4,2	3,53
МАОУ "Средняя школа № 3 имени А.С. Пушкина " Петропавловск-Камчатского городского округа"	0,0	20,0	62,9	17,1	3,97
МБОУ "Средняя школа № 4 имени А.М. Горького" Петропавловск-Камчатского городского округа"	0,0	21,1	79,0	0,0	3,79
МБОУ "Основная школа № 5" Петропавловск-Камчатского городского округа"	12,5	56,3	31,3	0,0	3,19
МБОУ "Основная школа № 6" Петропавловск-Камчатского городского округа"	0,0	30,0	30,0	40,0	4,10
МБОУ "Средняя школа № 7 " Петропавловск-Камчатского городского округа"	4,4	42,7	45,6	7,4	3,56
МАОУ "Средняя школа № 8 " Петропавловск-Камчатского городского округа"	10,0	46,7	43,3	0,0	3,33
МБОУ "Средняя школа № 9" Петропавловск-Камчатского городского округа"	11,5	38,5	50,0	0,0	3,38
МБОУ "Средняя школа № 10" Петропавловск-Камчатского городского округа"	4,9	26,8	53,7	14,6	3,78
МБОУ "Средняя школа № 11 имени В.Д. Бубенина" Петропавловск-Камчатского городского округа"	4,4	47,1	41,2	7,4	3,51
МБОУ "Средняя школа № 12 " Петропавловск-Камчатского городского округа"	3,9	38,5	57,7	0,0	3,54
МБОУ "Средняя школа № 15 " Петропавловск-Камчатского городского округа"	0,0	54,6	42,4	3,0	3,48
МБОУ "Средняя школа № 17 имени В.С. Завойко" Петропавловск-Камчатского городского округа"	0,0	37,2	53,5	9,3	3,72
МБОУ "Средняя школа № 20 " Петропавловск-Камчатского городского округа"	0,0	64,9	35,1	0,0	3,35
МБОУ "Лицей № 21"	4,8	19,1	76,2	0,0	3,71
МАОУ "Средняя школа № 24" Петропавловск-Камчатского городского округа"	5,9	7,4	80,9	5,9	3,87
МАОУ "Средняя школа № 27" Петропавловск-Камчатского городского округа"	0,0	36,1	61,1	2,8	3,67
МАОУ "Средняя школа № 28 имени Г.Ф. Кирдищева" Петропавловск-Камчатского городского округа"	0,0	53,9	40,4	5,8	3,52

Группы участников	Доля участников, получивших отметку				Средний балл
	«2»	«3»	«4»	«5»	
МАОУ "Средняя школа № 30" Петропавловск-Камчатского городского округа"	6,4	33,3	47,6	12,7	3,67
МАОУ "Средняя школа № 31" Петропавловск-Камчатского городского округа"	0,0	28,6	60,0	11,4	3,83
МБОУ "Основная школа № 32" Петропавловск-Камчатского городского округа"	0,0	37,5	62,5	0,0	3,63
МАОУ "Средняя школа № 33 с углубленным изучением отдельных предметов" Петропавловск-Камчатского городского округа"	0,0	16,9	60,2	22,9	4,06
МБОУ "Средняя школа № 34 с углубленным изучением отдельных предметов" Петропавловск-Камчатского городского округа"	18,8	58,3	22,9	0,0	3,04
МБОУ "Средняя школа № 35" Петропавловск-Камчатского городского округа"	10,8	51,4	35,1	2,7	3,30
МАОУ "Средняя школа № 36" Петропавловск-Камчатского городского округа"	0,0	24,1	69,9	6,0	3,82
МБОУ "Основная школа № 37" Петропавловск-Камчатского городского округа"	0,0	100,0	0,0	0,0	3,00
МАОУ "Гимназия № 39" Петропавловск-Камчатского городского округа"	0,0	30,4	65,8	3,8	3,73
МБОУ "Средняя школа № 40 " Петропавловск-Камчатского городского округа"	1,1	17,9	56,8	24,2	4,04
МБОУ "Средняя школа № 41" Петропавловск-Камчатского городского округа"	11,1	22,2	66,7	0,0	3,56
МАОУ "Средняя школа № 42" Петропавловск-Камчатского городского округа"	16,4	43,4	36,1	4,1	3,28
МАОУ "Средняя школа № 43" Петропавловск-Камчатского городского округа"	3,5	17,2	72,4	6,9	3,83
МАОУ "Средняя школа № 45" Петропавловск-Камчатского городского округа"	8,8	51,5	36,8	2,9	3,34
Соболевский МР	0,0	30,8	69,2	0,0	3,69
МОКУ "Соболевская средняя школа"	0,0	50,0	50,0	0,0	3,50
МОКУ "Устьевая школа основного общего образования"	0,0	0,0	100,0	0,0	4,00
МОКУ "Крутогоровская средняя школа"	0,0	100,0	0,0	0,0	3,00
Тигильский МР	3,6	42,9	53,6	0,0	3,50
МБОУ "Тигильская средняя общеобразовательная школа"	0,0	44,4	55,6	0,0	3,56

Группы участников	Доля участников, получивших отметку				Средний балл
	«2»	«3»	«4»	«5»	
МБОУ "Усть-Хайрюзовская средняя общеобразовательная школа"	8,3	50,0	41,7	0,0	3,33
МБОУ "Седанкинская средняя общеобразовательная школа"	0,0	33,3	66,7	0,0	3,67
МБОУ "Ковранская средняя школа"	0,0	33,3	66,7	0,0	3,67
МБОУ "Воямпольская средняя общеобразовательная школа" "" "	0,0	0,0	100,0	0,0	4,00
Усть-Большерецкий муниципальный район	3,5	44,8	46,6	5,2	3,53
МБОУ Октябрьская средняя общеобразовательная школа № 1	0,0	42,9	57,1	0,0	3,57
МБОУ Усть-Большерецкая средняя общеобразовательная школа № 2	0,0	52,6	36,8	10,5	3,58
МАОУ Озерновская средняя общеобразовательная школа № 3 Усть-Большерецкого муниципального района	5,0	35,0	55,0	5,0	3,60
МБОУ Апачинская средняя общеобразовательная школа № 7	8,3	50,0	41,7	0,0	3,33
Усть-Камчатский МР	1,0	29,2	56,3	13,5	3,82
МБОУ "Средняя школа № 2 п. Усть-Камчатск"	2,4	31,7	56,1	9,8	3,73
МБОУ "Средняя школа № 4 п. Ключи"	0,0	34,8	56,5	8,7	3,74
МБОУ "Средняя школа № 5 п. Ключи-1"	0,0	10,0	55,0	35,0	4,25
МБОУ "Средняя школа № 6 п. Козыревск"	0,0	41,7	58,3	0,0	3,58
ОО, подведомственные Министерству образования КК	5,0	57,6	31,3	6,1	3,38
КГОБУ "Средняя школа №2"	0,0	22,7	54,6	22,7	4,00
КГОБУ "Мильковская средняя школа №1"	6,5	71,7	21,7	0,0	3,15
КГОБУ "Мильковская средняя школа №2"	6,5	61,3	29,0	3,2	3,29

3,5% обучающихся от всех принявших участие в ВПР по окружающему миру выполнили правильно менее 50% заданий проверочной работы, продемонстрировав уровень освоения образовательной программы ниже базового, что на 1,0% выше показателя по РФ.

Степень обученности (доля обучающихся, выполнивших работу на «3», «4» и «5» от общего количества выполнявших работу) в целом по Камчатскому краю составила 96,5% и находится в диапазоне высокого уровня, вместе с тем это на 1,4% ниже показателя по РФ.

Результаты ВПР показали, что качество обученности по окружающему миру (доля обучающихся, выполнивших работу на «4» и «5») в целом по Камчатскому краю составило 62,5%, что ниже показателя по РФ на 7,7%

В пяти АТЕ все участники справились с ВПР по окружающему миру (Мильковский МР, Быстринский МР, Соболевский МР. Пенжинский МР и ГО «поселок Палана»).

Лучше всего с ВПР по окружающему миру справились участники из Пенжинского МР (число участников 15 человек, качество знаний составило 77%, средний балл составил 3,94, хуже всего справились участники

из Мильковского МР (13 участников, качество знаний составило 30,8%, средний балл составил 3,31).

Максимальный балл (32 балла) за ВПР по окружающему миру смог получить 1 участник из Петропавловск-Камчатского городского округа.

На диаграмме 2ОМ представлена сравнительная характеристика показателя обученности по окружающему миру по АТЕ в сравнении с показателем по Камчатскому краю, с учетом ранжирования относительно средней степени обученности по Камчатскому краю в 96,5%.

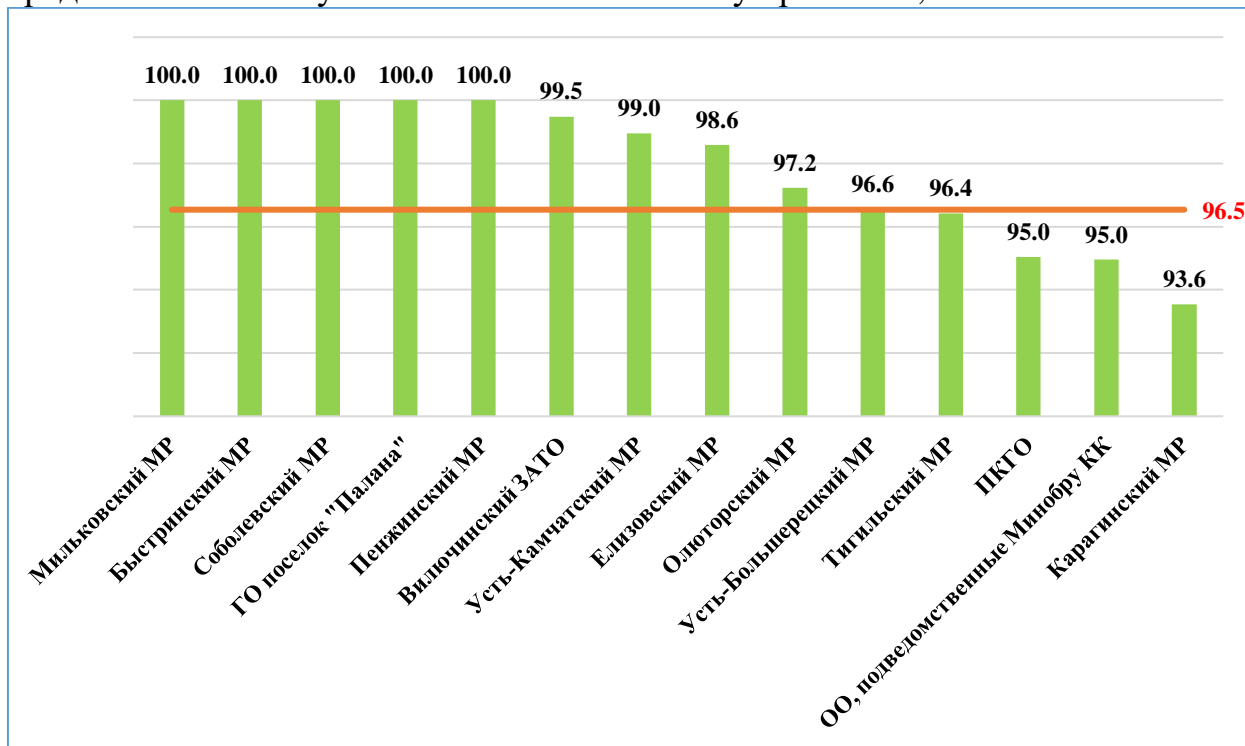


Диаграмма 2ОМ. Сравнительная характеристика показателя обученности по АТЕ в сравнении с показателем по Камчатскому краю, %

Из представленных данных видно, что участники из всех АТЕ показали высокую (70-100%) степень обученности (показатель колеблется от 93,6% до 100,0%).

На диаграмме 3ОМ представлено распределение среднего балла, полученного обучающимися за выполнение проверочной работы по окружающему миру, по АТЕ в сравнении с показателем по Камчатскому краю.

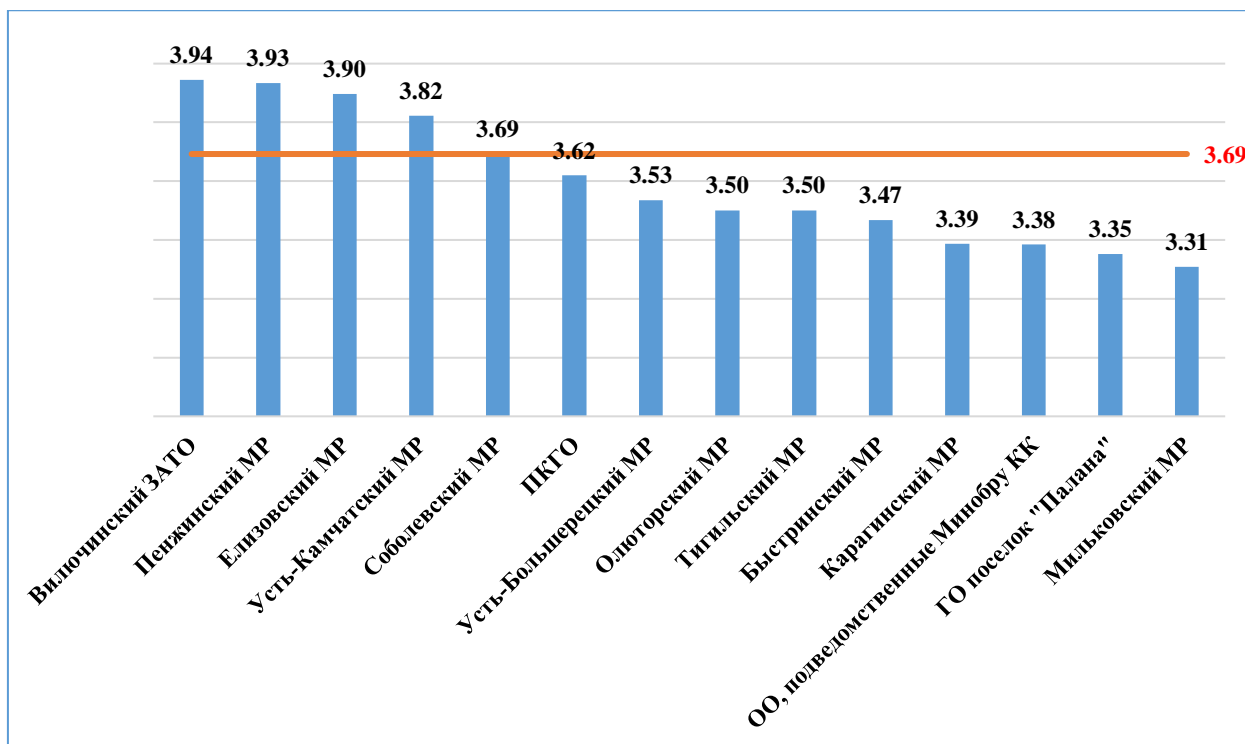


Диаграмма 3ОМ. Распределение среднего балла по АТЕ в сравнении с показателем по Камчатскому краю, %

Статистические данные свидетельствуют о том, что в Камчатском крае в 2022 году средний балл составил 3,69, что на 0,25 ниже соответствующего показателя 2021 года. Снижение среднего балла является следствием увеличения доли участников, не справившихся с выполнением работы на 1,9% и справившихся на «хорошо» на 5%, а также уменьшения доли участников, справившихся на «отлично» на 9,1%.

Наиболее высокие результаты показали обучающиеся общеобразовательных организаций Елизовского МР, Вилючинского ГО, а также Пенжинского МР (средний балл колеблется от 3,9 до 3,94 баллов).

3.3 АНАЛИЗ РЕЗУЛЬТАТОВ ВЫПОЛНЕНИЯ ЗАДАНИЙ

Общие результаты выполнения заданий обучающимися в Камчатском крае в сравнении с показателями по РФ представлены на диаграмме 4ОМ.

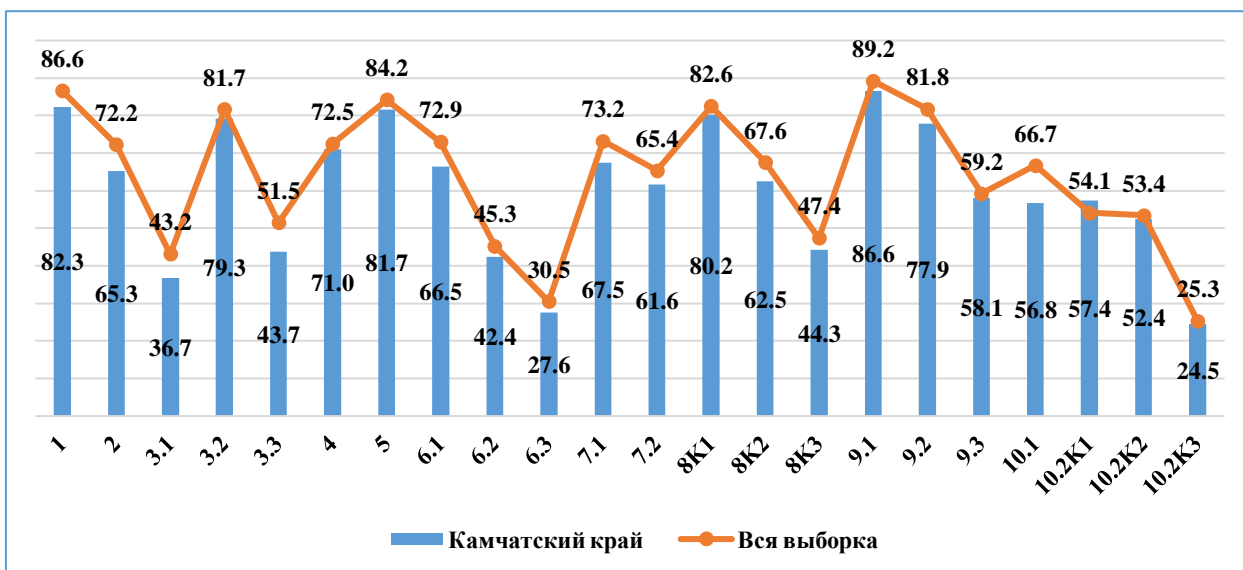


Диаграмма 4ОМ. Выполнение заданий обучающимися в Камчатском крае в сравнении с показателями по РФ, %

Статистический анализ выполнения заданий представлен в таблице 3ОМ.

Таблица 3ОМ.

Номер задания в КИМ	Проверяемые элементы содержания / умения	Уровень сложности задания	Процент выполнения задания в Камчатском крае				
			средний	в группе получивших "2"	в группе получивших "3"	в группе получивших "4"	в группе получивших "5"
Часть 1							
1	Овладение начальными сведениями о сущности и особенностях объектов, процессов и явлений действительности (природных, социальных, культурных, технических и др.); использование различных способов анализа, передачи информации в соответствии с познавательными задачами; в том числе умение анализировать изображения. Узнавать изученные объекты и явления живой и неживой природы; использовать знаково-символические средства для решения задач.	Б	82,3	40,63	72,75	88,4	96,83

Номер задания в КИМ	Проверяемые элементы содержания / умения	Уровень сложности задания	Процент выполнения задания в Камчатском крае				
			средний	в группе получивших "2"	в группе получивших "3"	в группе получивших "4"	в группе получивших "5"
2	Использование различных способов анализа, организации, передачи и интерпретации информации в соответствии с познавательными задачами; освоение доступных способов изучения природы. Использовать знаково-символические средства для решения задач; понимать информацию, представленную разными способами: словесно, в виде таблицы, схемы.	Б	65,3	17,19	49,52	73,72	91,2
3.1	Овладение начальными сведениями о сущности и особенностях объектов, процессов и явлений действительности (природных, социальных, культурных, технических и др.); овладение логическими действиями анализа, синтеза, обобщения, классификации по родовидовым признакам. Использовать готовые модели (глобус, карту, план) для объяснения явлений или описания свойств объектов; обнаруживать простейшие взаимосвязи между живой и неживой природой, взаимосвязи в живой природе.	П	36,7	6,25	16,19	43,51	80,63
3.2	Овладение начальными сведениями о сущности и особенностях объектов, процессов и явлений действительности (природных, социальных, культурных, технических и др.); овладение логическими действиями анализа, синтеза, обобщения, классификации по родовидовым признакам. Использовать готовые модели (глобус, карту, план) для объяснения явлений или описания свойств объектов; обнаруживать простейшие взаимосвязи между живой и	П	79,3	30,73	69,15	85,81	96,3

Номер задания в КИМ	Проверяемые элементы содержания / умения	Уровень сложности задания	Процент выполнения задания в Камчатском крае				
			средний	в группе получивших "2"	в группе получивших "3"	в группе получивших "4"	в группе получивших "5"
	неживой природой, взаимосвязи в живой природе.						
3.3	Овладение начальными сведениями о сущности и особенностях объектов, процессов и явлений действительности (природных, социальных, культурных, технических и др.); овладение логическими действиями анализа, синтеза, обобщения, классификации по родовидовым признакам. Использовать готовые модели (глобус, карту, план) для объяснения явлений или описания свойств объектов; обнаруживать простейшие взаимосвязи между живой и неживой природой, взаимосвязи в живой природе.	П	43,7	4,51	22,79	52,21	83,45
4	Овладение начальными сведениями о сущности и особенностях объектов, процессов и явлений действительности; умение анализировать изображения. Узнавать изученные объекты и явления живой и неживой природы; использовать знаково-символические средства, в том числе модели, для решения задач.	Б	71,0	33,85	60,48	76,38	91,2
5	Освоение элементарных норм здоровьесберегающего поведения в природной и социальной среде. Понимать необходимость здорового образа жизни, соблюдения правил безопасного поведения; использовать знания о строении и функционировании организма человека для сохранения и укрепления своего здоровья.	Б	81,7	31,25	73,65	87,5	95,77
6.1	Освоение доступных способов изучения природы (наблюдение, измерение, опыт); овладение логическими действиями сравнения, анализа, синтеза,	П	66,5	14,58	47,62	77,35	91,55

Номер задания в КИМ	Проверяемые элементы содержания / умения	Уровень сложности задания	Процент выполнения задания в Камчатском крае				
			средний	в группе получивших "2"	в группе получивших "3"	в группе получивших "4"	в группе получивших "5"
	<p>установления аналогий и причинно-следственных связей, построения рассуждений; осознанно строить речевое высказывание в соответствии с задачами коммуникации. Вычленять содержащиеся в тексте основные события; сравнивать между собой объекты, описанные в тексте, выделяя 2-3 существенных признака; проводить несложные наблюдения в окружающей среде и ставить опыты, используя простейшее лабораторное оборудование; создавать и преобразовывать модели и схемы для решения задач</p>						
6.2	<p>Освоение доступных способов изучения природы (наблюдение, измерение, опыт); овладение логическими действиями сравнения, анализа, синтеза, установления аналогий и причинно-следственных связей, построения рассуждений; осознанно строить речевое высказывание в соответствии с задачами коммуникации. Вычленять содержащиеся в тексте основные события; сравнивать между собой объекты, описанные в тексте, выделяя 2-3 существенных признака; проводить несложные наблюдения в окружающей среде и ставить опыты, используя простейшее лабораторное оборудование; создавать и преобразовывать модели и схемы для решения задач</p>	II	42,4	7,29	22,86	49,38	83,8

Номер задания в КИМ	Проверяемые элементы содержания / умения	Уровень сложности задания	Процент выполнения задания в Камчатском крае				
			средний	в группе получивших "2"	в группе получивших "3"	в группе получивших "4"	в группе получивших "5"
6.3	Освоение доступных способов изучения природы (наблюдение, измерение, опыт); овладение логическими действиями сравнения, анализа, синтеза, установления аналогий и причинно-следственных связей, построения рассуждений; осознанно строить речевое высказывание в соответствии с задачами коммуникации. Вычленять содержащиеся в тексте основные события; сравнивать между собой объекты, описанные в тексте, выделяя 2-3 существенных признака; проводить несложные наблюдения в окружающей среде и ставить опыты, используя простейшее лабораторное оборудование; создавать и преобразовывать модели и схемы для решения задач	II	27,6	1,04	8,52	33,05	72,01
Часть 2							
7.1	7.1. Освоение элементарных правил нравственного поведения в мире природы и людей; использование знаково-символических средств представления информации для создания моделей изучаемых объектов и процессов; осознанно строить речевое высказывание в соответствии с задачами коммуникации. Использовать знаково-символические средства, в том числе модели, для решения задач / выполнять правила безопасного поведения в доме, на улице, в природной среде	II	67,5	16,67	53,86	76,04	86,97

Номер задания в КИМ	Проверяемые элементы содержания / умения	Уровень сложности задания	Процент выполнения задания в Камчатском крае				
			средний	в группе получивших "2"	в группе получивших "3"	в группе получивших "4"	в группе получивших "5"
7.2	Освоение элементарных правил нравственного поведения в мире природы и людей; использование знаково-символических средств представления информации для создания моделей изучаемых объектов и процессов; осознанно строить речевое высказывание в соответствии с задачами коммуникации. Использовать знаково-символические средства, в том числе модели, для решения задач / выполнять правила безопасного поведения в доме, на улице, в природной среде	П	61,6	18,23	46,67	69,68	85,04
8К1	Овладение начальными сведениями о сущности и особенностях объектов, процессов и явлений действительности (социальных); осознанно строить речевое высказывание в соответствии с задачами коммуникации. Оценивать характер взаимоотношений людей в различных социальных группах.	Б	80,2	19,79	63,07	91,64	99,3
8К2	Овладение начальными сведениями о сущности и особенностях объектов, процессов и явлений действительности (социальных); осознанно строить речевое высказывание в соответствии с задачами коммуникации. Оценивать характер взаимоотношений людей в различных социальных группах.	Б	62,5	7,29	37,88	75,76	95,07
8К3	Овладение начальными сведениями о сущности и особенностях объектов, процессов и явлений действительности (социальных); осознанно строить речевое высказывание в соответствии с задачами коммуникации. Оценивать характер взаимоотношений людей в различных социальных группах.	Б	44,3	1,04	17,25	55,94	89,08

Номер задания в КИМ	Проверяемые элементы содержания / умения	Уровень сложности задания	Процент выполнения задания в Камчатском крае				
			средний	в группе получивших "2"	в группе получивших "3"	в группе получивших "4"	в группе получивших "5"
9.1	Сформированность уважительного отношения к России, своей семье, культуре нашей страны, её современной жизни; готовность излагать свое мнение и аргументировать свою точку зрения; осознанно строить речевое высказывание в соответствии с задачами коммуникации. [Будут сформированы] основы гражданской идентичности, своей этнической принадлежности в форме осознания «Я» как члена семьи, представителя народа, гражданина России; осознавать свою неразрывную связь с разнообразными окружающими социальными группами	Б	86,6	28,13	79,58	92,82	98,24
9.2	Сформированность уважительного отношения к России, своей семье, культуре нашей страны, её современной жизни; готовность излагать свое мнение и аргументировать свою точку зрения; осознанно строить речевое высказывание в соответствии с задачами коммуникации. [Будут сформированы] основы гражданской идентичности, своей этнической принадлежности в форме осознания «Я» как члена семьи, представителя народа, гражданина России; осознавать свою неразрывную связь с разнообразными окружающими социальными группами	Б	77,9	20,83	63,49	86,95	99,3

Номер задания в КИМ	Проверяемые элементы содержания / умения	Уровень сложности задания	Процент выполнения задания в Камчатском крае				
			средний	в группе получивших "2"	в группе получивших "3"	в группе получивших "4"	в группе получивших "5"
9.3	<p>Сформированность уважительного отношения к России, своей семье, культуре нашей страны, её современной жизни; готовность излагать свое мнение и аргументировать свою точку зрения; осознанно строить речевое высказывание в соответствии с задачами коммуникации.</p> <p>[Будут сформированы] основы гражданской идентичности, своей этнической принадлежности в форме осознания «Я» как члена семьи, представителя народа, гражданина России; осознавать свою неразрывную связь с разнообразными окружающими социальными группами</p>	Б	58,1	5,21	35,34	69,61	92,61
10.1	<p>10.1. Сформированность уважительного отношения к родному краю; осознанно строить речевое высказывание в соответствии с задачами коммуникации.</p> <p>[Будут сформированы] основы гражданской идентичности, своей этнической принадлежности в форме осознания «Я» как члена семьи, представителя народа, гражданина России; описывать достопримечательности столицы и родного края.</p>	Б	56,8	6,25	34,81	68,13	88,91

Номер задания в КИМ	Проверяемые элементы содержания / умения	Уровень сложности задания	Процент выполнения задания в Камчатском крае				
			средний	в группе получивших "2"	в группе получивших "3"	в группе получивших "4"	в группе получивших "5"
10.2 К1	Сформированность уважительного отношения к родному краю; осознанно строить речевое высказывание в соответствии с задачами коммуникации. [Будут сформированы] основы гражданской идентичности, своей этнической принадлежности в форме осознания «Я» как члена семьи, представителя народа, гражданина России; описывать достопримечательности столицы и родного края.	Б	57,4	6,25	35,24	68,78	90,14
10.2 К2	Сформированность уважительного отношения к родному краю; осознанно строить речевое высказывание в соответствии с задачами коммуникации. [Будут сформированы] основы гражданской идентичности, своей этнической принадлежности в форме осознания «Я» как члена семьи, представителя народа, гражданина России; описывать достопримечательности столицы и родного края.	Б	52,4	7,29	29,21	63,05	90,85
10.2 К3	Сформированность уважительного отношения к родному краю; осознанно строить речевое высказывание в соответствии с задачами коммуникации.	Б	24,5	3,13	9,05	28,56	62,68

В целом по Камчатскому краю результативность выполнения заданий находится в пределах от 24,5% до 86,6%.

Значения показателя результативности распределяются по уровням следующим образом: низкая результативность – 0-59%; достаточная результативность – 60-69%; высокая результативность – 70-100%.

На низком уровне выполнены задания №№3.1,3.3,6.2,6.3,8К3,9.3,10.1,10.2К1-К3 проверяющие умения:

- овладение начальными сведениями о сущности и особенностях объектов, процессов и явлений действительности (природных, социальных, культурных, технических и др.); овладение логическими действиями анализа,

синтеза, обобщения, классификации по родовидовым признакам. Использовать готовые модели (глобус, карту, план) для объяснения явлений или описания свойств объектов; обнаруживать простейшие взаимосвязи между живой и неживой природой, взаимосвязи в живой природе.

- освоение доступных способов изучения природы (наблюдение, измерение, опыт); овладение логическими действиями сравнения, анализа, синтеза, установления аналогий и причинно-следственных связей, построения рассуждений; осознанно строить речевое высказывание в соответствии с задачами коммуникации. Вычленять содержащиеся в тексте основные события; сравнивать между собой объекты, описанные в тексте, выделяя 2-3 существенных признака; проводить несложные наблюдения в окружающей среде и ставить опыты, используя простейшее лабораторное оборудование; создавать и преобразовывать модели и схемы для решения задач.

- овладение начальными сведениями о сущности и особенностях объектов, процессов и явлений действительности (социальных); осознанно строить речевое высказывание в соответствии с задачами коммуникации. Оценивать характер взаимоотношений людей в различных социальных группах.

- сформированность уважительного отношения к России, своей семье, культуре нашей страны, её современной жизни; готовность излагать свое мнение и аргументировать свою точку зрения; осознанно строить речевое высказывание в соответствии с задачами коммуникации. [Будут сформированы] основы гражданской идентичности, своей этнической принадлежности в форме осознания «Я» как члена семьи, представителя народа, гражданина России; осознавать свою неразрывную связь с разнообразными окружающими социальными группами.

- сформированность уважительного отношения к родному краю; осознанно строить речевое высказывание в соответствии с задачами коммуникации.

На достаточном уровне выполнены задания №№2,6.1,7.1,7.2,8К2 проверяющие умения:

- использование различных способов анализа, организации, передачи и интерпретации информации в соответствии с познавательными задачами; освоение доступных способов изучения природы. Использовать знаково-символические средства для решения задач; понимать информацию, представленную разными способами: словесно, в виде таблицы, схемы.

- освоение доступных способов изучения природы (наблюдение, измерение, опыт); овладение логическими действиями сравнения, анализа, синтеза, установления аналогий и причинно-следственных связей, построения рассуждений; осознанно строить речевое высказывание в соответствии с задачами коммуникации. Вычленять содержащиеся в тексте основные события; сравнивать между собой объекты, описанные в тексте, выделяя 2-3 существенных признака; проводить несложные наблюдения в окружающей среде и ставить опыты, используя простейшее лабораторное оборудование; создавать и преобразовывать модели и схемы для решения задач.

- освоение элементарных правил нравственного поведения в мире природы и людей; использование знаково-символических средств представления информации для создания моделей изучаемых объектов и процессов; осознанно строить речевое высказывание в соответствии с задачами коммуникации. Использовать знаково-символические средства, в том числе модели, для решения задач / выполнять правила безопасного поведения в доме, на улице, в природной среде.

- овладение начальными сведениями о сущности и особенностях объектов, процессов и явлений действительности (социальных); осознанно строить речевое высказывание в соответствии с задачами коммуникации. Оценивать характер взаимоотношений людей в различных социальных группах.

Задания №№1,3.2,4,5,8К1,9.1,9.2 выполнены на высоком уровне. Данные задания проверяли умения:

- овладение начальными сведениями о сущности и особенностях объектов, процессов и явлений действительности (природных, социальных, культурных, технических и др.); использование различных способов анализа, передачи информации в соответствии с познавательными задачами; в том числе умение анализировать изображения. Узнавать изученные объекты и явления живой и неживой природы; использовать знаково-символические средства для решения задач.

- овладение начальными сведениями о сущности и особенностях объектов, процессов и явлений действительности (природных, социальных, культурных, технических и др.); овладение логическими действиями анализа, синтеза, обобщения, классификации по родовидовым признакам. Использовать готовые модели (глобус, карту, план) для объяснения явлений или описания свойств объектов; обнаруживать простейшие взаимосвязи между живой и неживой природой, взаимосвязи в живой природе.

- овладение начальными сведениями о сущности и особенностях объектов, процессов и явлений действительности; умение анализировать изображения. Узнавать изученные объекты и явления живой и неживой природы; использовать знаково-символические средства, в том числе модели, для решения задач.

- освоение элементарных норм здоровьесберегающего поведения в природной и социальной среде. Понимать необходимость здорового образа жизни, соблюдения правил безопасного поведения; использовать знания о строении и функционировании организма человека для сохранения и укрепления своего здоровья.

- овладение начальными сведениями о сущности и особенностях объектов, процессов и явлений действительности (социальных); осознанно строить речевое высказывание в соответствии с задачами коммуникации. Оценивать характер взаимоотношений людей в различных социальных группах.

- сформированность уважительного отношения к России, своей семье, культуре нашей страны, её современной жизни; готовность излагать свое

мнение и аргументировать свою точку зрения; осознанно строить речевое высказывание в соответствии с задачами коммуникации. [Будут сформированы] основы гражданской идентичности, своей этнической принадлежности в форме осознания «Я» как члена семьи, представителя народа, гражданина России; осознавать свою неразрывную связь с разнообразными окружающими социальными группами.

В группе участников, получивших «неудовлетворительно», все задания выполнены на низком уровне.

В группе участников, получивших отметку «удовлетворительно», на низком уровне выполнены задания №№2,3.1,3.3,6.1-6.3,7.1,7.2,8К2, К3,9.3,10.1,10.2, на достаточном – задания №№3.2,4,8К1,9.2, на высоком уровне - №№1,5,9.1.

В группе участников, получивших отметку «хорошо», на низком уровне выполнены задания №№3.1,3.3,6.2,6.3,8К3,10.2К3, на достаточном – задания №№7.2,9.3,10.1,10.2К1,10.2К2, на высоком уровне - №№1,2,3.2,4,5,6.1,7.1,8К1, К2,9.1,9.2,

В группе участников, получивших отметку «отлично», задание №10.2К3 выполнено на достаточном уровне, остальные задания выполнены на высоком уровне.

Анализ отчетной формы из ФИС ОКО «Сравнение отметок с отметками по журналу» позволяет провести сравнительную характеристику выставленных отметок за выполнение проверочной работы по окружающему миру с итоговыми отметками по журналу за предыдущий учебный год, который представлен на диаграмме 50М.

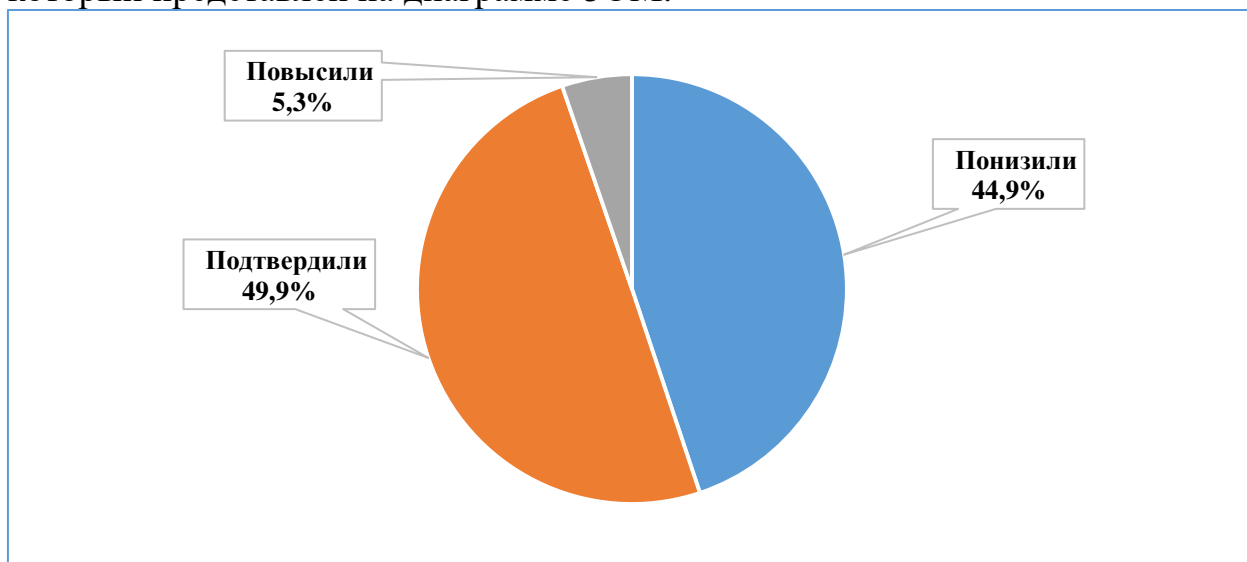


Диаграмма 50М. Сравнительная характеристика выставленных отметок за выполнение проверочной работы с отметками по журналу, %

Представленный анализ данных позволяет констатировать, что около 50,0% отметок за выполнение проверочной работы по окружающему миру выставлено объективно.

3.4 ВЫВОД

На диаграмме 6ОМ представлена динамика результатов ВПР по окружающему миру за последние 3 года.

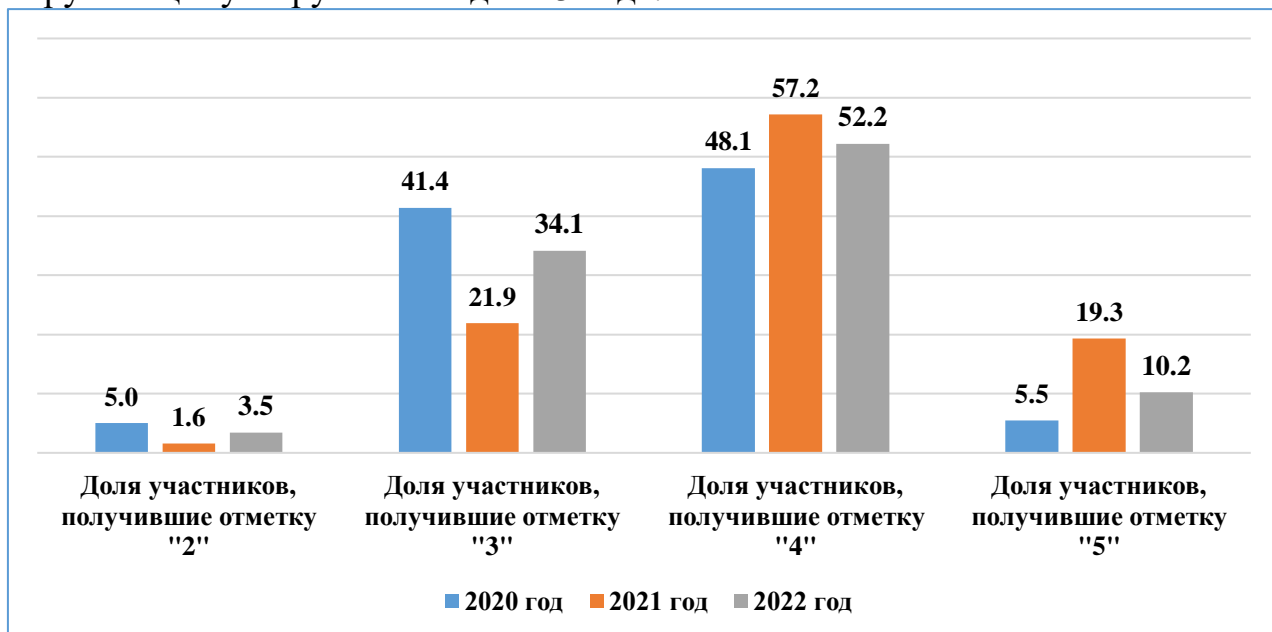


Диаграмма 6ОМ. Динамика результатов ВПР по окружающему миру за последние 3 года, %

Динамика среднего балла ВПР по окружающему миру за последние 3 года представлена на диаграмме 7ОМ.

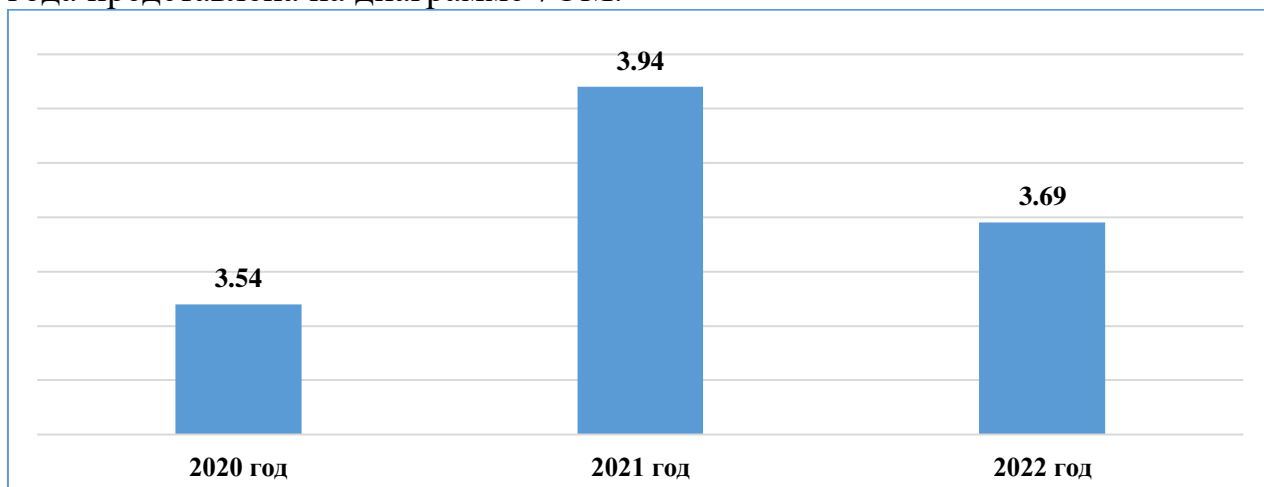


Диаграмма 7ОМ. Динамика среднего балла ВПР по окружающему миру за последние 3 года

Анализ результатов ВПР по окружающему миру в 5-х классах позволяет отметить общую отрицательную динамику результативности: качество знаний, уровень обученности и средний балл снизились по сравнению с результатами 2021 года (на 14,1%, 1,9% и 0,25 балла соответственно). Данная отрицательная динамика может быть объяснена тем фактом, что в 2021 году ВПР по окружающему миру в 4-х классах проводились и проверялись весной, учителями начальных классов, в то время как в 2022 году ВПР по

окружающему миру в 5-х классах (по программе 4-ого) проводились и проверялись осенью, учителями основной школы.

Результативность выполнения заданий по окружающему миру базового уровня сложности №№ 8КЗ, 9.3, 10.2КЗ и заданий повышенного уровня сложности №№ 3.1, 3.3, 6.2, 6.3 по-прежнему остается на низком уровне.